

**T.C.**  
**AĐ ÜNİVERSİTESİ**  
**SOSYAL BİLİMLER ENSTİTÜSÜ**  
**PSİKOLOJİ ANABİLİM DALI**

**ERGENLERDE SİBER ZORBALIK İLE İLGİLİ DEMOGRAFİK**  
**DEĐİŐKENLERİN İNCELENMESİ: BİR META ANALİZ ÇALIŐMASI**

**TEZİ YAZAN**  
**NurŐin AKMAN**

**DanıŐman: Do. Dr. Gölhan TEMEL (Mersin Üniversitesi)**

**Jüri Üyesi: Dr. Öğr. Üyesi Hüseyin SELVİ (Mersin Üniversitesi)**

**Jüri Üyesi: Dr. Öğr. Üyesi İbrahim İNAN**

**YÜKSEK LİSANS TEZİ**

**MERSİN / MART 2019**

## ONAY

T.C  
**ÇAĞ ÜNİVERSİTESİ**  
**SOSYAL BİLİMLER ENSTİTÜSÜ MÜDÜRLÜĞÜ' NE**

2016100101 numaralı öğrencimiz olan **Nurşin AKMAN** tarafından hazırlanan “**Ergenlerde siber zorbalık ile ilgili demografik değişkenlerin incelenmesi: Bir meta analiz çalışması**” başlıklı bu tez çalışması jüri üyelerimiz tarafından **oy birliği** ile **Psikoloji** Anabilim Dalında **YÜKSEK LİSANS TEZİ** olarak kabul edilmiştir.

**(Enstitü Müdürlüğünde evrak aslı imzalıdır.)**

Üniv. Dışı asıl üye - Tez Danışmanı - Jüri Başkanı: Doç. Dr. Gülhan TEMEL  
(Mersin Üniversitesi)

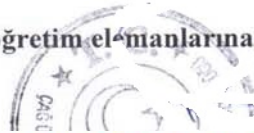
**(Enstitü Müdürlüğünde evrak aslı imzalıdır.)**

Üniv. İçi – Jüri asıl Üyesi: Dr. Öğr. Üyesi İbrahim İNAN

**(Enstitü Müdürlüğünde evrak aslı imzalıdır.)**

Üniv. Dışı - Jüri asıl Üyesi: Dr. Öğr. Üyesi Hüseyin SELVİ  
(Mersin Üniversitesi)

Yukarıdaki imzaların, adı geçen öğretim el-manlarına ait olduklarını onaylarım.



**(Enstitü Müdürlüğünde evrak aslı imzalıdır.)**

07/ 03/ 2019

Doç. Dr. Murat KOÇ  
Sosyal Bilimler Enstitüsü Müdürü

**Not: Bu tezde kullanılan özgün ve başka kaynaktan yapılan bildirişlerin, çizelge, şekil ve fotoğrafların kaynak gösterilmeden kullanımı, 5846 Sayılı Fikir ve Sanat Eserleri Kanunu'ndaki hükümlere tabidir.**

## İTHAF



**Sürekli yanımda olan canım aileme...**

## ETİK BEYANI

Çağ Üniversitesi Sosyal Bilimler Enstitüsü Tez Yazım Kurallarına uygun olarak hazırladığım bu tez çalışmada;

- Tez içinde sunduğum verileri, bilgileri ve dokümanları akademik ve etik kurallar çerçevesinde elde ettiğimi,
- Tüm bilgi, belge, değerlendirme ve sonuçları bilimsel etik ve ahlak kurallarına uygun olarak sunduğumu,
- Tez çalışmada yararlandığım eserlerin tümüne uygun atıfta bulunarak kaynak gösterdiğimi,
- Kullanılan verilerde ve ortaya çıkan sonuçlarda herhangi bir değişiklik yapmadığımı,
- Bu tezde sunduğum çalışmanın özgün olduğunu,

bildirir, aksi bir durumda aleyhime doğabilecek tüm hak kayıplarını kabullendiğimi beyan ederim.

07 / 03/ 2019

Nurşin AKMAN

## TEŞEKKÜR

Bu eserin oluşturulmasında değerli bilgilerini benimle paylaşan, bütün sorularımı sabırla ve ilgiyle cevaplayan, her sorun yaşadığımda yanına çekinmeden gidebildiğim, günün her saati ulaşabildiğim güler yüzlü danışmanım ve hocam **Doç. Dr. Gülhan TEMEL**'e teşekkür ederim.

Çalışmam boyunca benden bir an olsun yardımlarını esirgemeyen, çalışabilmem için her imkânı sağlayan mesai arkadaşlarıma ve hayatımın her evresinde bana destek olan değerli kardeşim Veysel Akman'a sonsuz teşekkürlerimi sunarım.



07 / 03/ 2019

Nurşin AKMAN

## ÖZET

### ERGENLERDE SİBER ZORBALIK İLE İLGİLİ DEMOGRAFİK DEĞİŞKENLERİN İNCELENMESİ: BİR META ANALİZ ÇALIŞMASI

**Nurşin AKMAN**

**Yüksek Lisans Tezi, Psikoloji Anabilim Dalı**

**Tez Danışmanı: Doç. Dr. Gülhan TEMEL**

**Mart 2019, 83 sayfa**

Bu çalışmanın amacı demografik özelliklerin ergenlerin siber zorbalık davranışları üzerinde bir etkisi olup olmadığı hakkında genel bir görüş elde etmektir. Türkiye de son yedi yılda (2012-2018) ergenlerde siber zorbalığı etkileyen değişkenler üzerine yapılan çalışmaları Meta Analiz yöntemiyle bir araya getirerek yeniden analiz etmektedir.

Araştırma kapsamına; 2018 yılına kadar ergenlerde siber zorbalık konusunda Türkiye’de üretilen makale ve tezler alınmıştır. Çalışmada ulaşılan veriler meta-analiz yöntemi kullanılarak analiz edilmiştir. Meta Analiz aşamasında Medcalc®v10.3.0 paket programı ve metaHUN web aracı kullanılmıştır.

Çalışmada ergenlerin siber zorbalık durumlarıyla ilişkili demografik özellikleri kişi sayısı, ortalama puanları ve standart sapma puanları ile verilen 16 çalışma yer almıştır. Yapılan meta analiz sonucuna göre cinsiyet, anne eğitim düzeyi ve günlük internette geçirilen sürenin siber zorbalık üzerinde bir etkisi olduğu bulunurken; baba eğitim durumu ve evde bilgisayar olup olmaması durumunun siber zorbalık üzerinde bir etkisi bulunamamıştır.

Ergenlerde siber zorbalık ile ilgili demografik değişkenlerle ilgili Türkiye merkezli olup 2012-2018 yılları arasında yapılan çalışmaların bütünü taranarak meta analize alınmıştır. Ulaşılan sonuçlar temel alınarak; cinsiyetin siber zorbalık üzerinde etkisinin olduğu ve erkekler kızlardan daha fazla siber zorbalık yaptığı sonucuna ulaşılmıştır. Anne eğitim durumunun siber zorbalık üzerinde etkisinin bulunduğu; anne eğitim durumu ortaokul ve altı olanlar, anne eğitim durumu lise ve üstü olanlardan daha fazla siber zorbalık yaptığı sonucu bulunmuştur. Baba eğitim durumunun siber zorbalık üzerinde etkisi olmadığı gözlemlenmiştir. Evde bilgisayar olma durumunun siber

zorbalık üzerinde etkisi bulunmamıştır. İnternette geçirilen günlük sürenin siber zorbalık üzerindeki etkisinin olduğu, internette günlük 3 saat ve daha fazla fazla zaman geçirenler, internette günde 3 saatten az zaman geçirenlerden daha fazla siber zorbalık yaptığı sonucu bulunmuştur.

**Anahtar Kelimeler:** Siberzorbalık, akranzorbalığı, metaanaliz



**ABSTRACT****INVESTIGATION OF CYBER BULLYING BEHAVIOR AND DEMOGRAPHIC  
CHANGES IN ADOLESCENTS: A META ANALYSIS STUDY****Nurşin AKMAN****Master thesis, Department of Psychology****Supervisor: Assoc. Prof. Dr. Gülhan TEMEL****March 2019, 83 pages**

The aim of this study was to obtain an overview of whether demographic characteristics and Computer usage status factors have an effect on cyber bullying behaviors of adolescents. The studies of changes related to cyber bullying of adolescents in the last seven years (2012-2018) at Turkey is analyzed again by the Meta-analysis method.

The scope of the research; we studied the articles and theses about cyber bullying of adolescents that were done in Turkey until 2018. Data were analyzed using meta-analysis method. Medcalc®v10.3.0 package program and metaHUN web tool were used in Meta Analysis stage.

The study included 16 articles about demographic characteristics, number of people, mean of scores and standard deviation scores related to cyber bullying of adolescents. we found According to the results of the meta-analysis: gender, the level of mother education and daily internet time had an effect on cyber bullying, but the situation of father education and whether there is a computer at home had no effect on cyber bullying.

All of studies in turkey between the years 2012-2018, had been scanned by the meta-analysis. according to the reached results;

Gender had an effect on cyber bullying: the boys were more than girls in cyber bullying.

Mother's educational status had an effect on cyberbullying: the result of the mother's educational status in the middle school and who are under it is more cyber bullying than the high school and who over it.



Father's education status and the situation of being a computer at home had no effect on cyberbullying.

It had been found that the daily time is spent on the internet had an effect on cyberbullying: spending 3 hours or more per day on the internet had a greater effect than pending less than 3 hours per day.

**Keywords:** Cyberbullying, bullying, metaanalysis



## ÖNSÖZ

İletişim teknolojilerinin hızla gelişmesi ve telefon, tablet ve bilgisayarların ergenler tarafından daha sık kullanılmaya başlanması, okullarda meydana gelen akran zorbalığın yöntem değiştirerek siber zorbalık kavramının oluşmasına sebep olmuştur. Siber zorbalık; cep telefonu, bilgisayar, tablet vb iletişim araçları ile birey ya da guruba karşı kasıtlı ve tekrarlanan, teknik veya ilişkisel olarak zarar verme davranışlarının tümüdür (Yaman, Eroğlu ve Peker. 2011)

Ülkemizde Ergenlerde siber zorbalığı belirleyen faktörlerle ilgili çalışmalar son 10 yıldır yapılmaya başlanmıştır. Yapılan çalışmaları sistematik olarak bir araya getirerek ergenlerde siber zorbalığı belirleyen demografik değişkenleri ortaya koyan bu çalışmanın Milli Eğitim Bakanlığı'nın ergenler için hazırladığı önleyici rehberlik faaliyetlerinde yön beklenmektedir...

07 / 03/ 2019

Nurşin AKMAN

## İÇİNDEKİLER

	<b>Sayfa No:</b>
<b>KAPAK</b> .....	i
<b>ONAY</b> .....	ii
<b>İTHAF</b> .....	iii
<b>ETİK BEYANI</b> .....	iv
<b>TEŞEKKÜR</b> .....	v
<b>ÖZET</b> .....	vi
<b>ABSTRACT</b> .....	viii
<b>ÖNSÖZ</b> .....	x
<b>İÇİNDEKİLER</b> .....	xi
<b>KISALTMALAR</b> .....	xiv
<b>TABLolar LİSTESİ</b> .....	xv
<b>ŞEKİLLER LİSTESİ</b> .....	xvi
<b>EKLER LİSTESİ</b> .....	xvii

### BÖLÜM I

#### 1. GİRİŞ

1.1. Araştırmanın Arka Planı .....	1
1.2. Araştırmanın Amacı .....	3
1.3. Araştırma Problemi .....	3
1.4. Araştırmanın Önemi .....	4
1.5. Araştırmanın Hipotezleri .....	5
1.6. Araştırmanın Sayıtları .....	5
1.7. Araştırmanın Sınırlılıkları .....	6
1.8. Tanımlar .....	6

### BÖLÜM II

#### 2. KURAMSAL AÇIKLAMALAR VE İLGİLİ ARAŞTIRMALAR

2.1. Kuramsal Açıklamalar .....	7
2.1.1. Zorbalık .....	7
2.1.1.1. Zorbalık Türleri .....	8
2.1.1.2. Zorbalığın Yanlılığı .....	8
2.1.1.3. Zorbalığın Nedenleri .....	8
2.1.1.4. Zorba ve Mağdurların Özellikleri .....	9
2.1.2. Siber Zorbalık .....	9

2.1.2.1. Siber Zorbalığın Belirgin Özellikleri .....	10
2.1.2.2. Siber Zorbalık Araçları .....	10
2.1.2.3. Siber Zorbalık Türleri .....	11
2.1.2.4. Siber Zorbalık Nedenleri.....	11
2.1.2.5. Siber Zorbalığa Maruz Kalmanın Etkileri.....	12
2.1.2.6. Siber Zorbalık Ve Geleneksel Zorbalık Arasındaki İlişki.....	13
2.1.2.7. Ergenlerde Siber zorbalık.....	14
2.2. İlgili Alanyazın İle İlgili Yapılan Çalışmalar.....	15
2.2.1. Ulusalar Arası Çalışmalar .....	15
2.2.2. Ulusal Çalışmalar .....	17
2.3. Meta Analiz.....	20
2.3.1. Meta-Analiz ve Meta Analizin Tarihçesi .....	20
2.3.2. Meta-Analizde Süreç.....	21
2.3.2.1. Araştırma Sorusunu Oluşturma.....	22
2.3.2.2. Literatür Taraması.....	22
2.3.2.3. Çalışmaların Kodlanması.....	22
2.3.2.4. Etki Büyüklüğü .....	22
2.3.2.5. Etki Büyüklüklerinin Dağılımının İstatistiksel Analizi.....	23
2.3.2.6. Sonuç ve Yorumlama.....	23
2.3.3. Etki Büyüklüğü .....	23
2.3.3.1. Genel etki .....	24
2.3.3.2. Sabit Etkiler Modeli ve Rastgele Etkiler Modeli .....	24
2.3.3.3. Heterojenite ve $Q$ - Değeri .....	24
2.3.3.4. Güven Aralığı.....	25
2.3.3.5. Yayın Yanlılığı.....	26
2.3.3.6. Ortalamalar Arası Fark.....	26
2.3.3.7. Hedges' ve Cohen's $d$ .....	27
2.3.4. Meta Analiz Süreci.....	28
2.3.5. Analize Dâhil Edilme Kriterleri .....	28

### BÖLÜM III

#### 3. YÖNTEM

3.1. Araştırmanın Amacı.....	29
3.2. Araştırma Modeli .....	29
3.3. Araştırmanın Örneklemi.....	29
3.4. Araştırmanın Aşamaları .....	33
3.5. Veri Toplama Araçları .....	33
3.5.1. Siber Zorbalık Ölçeği.....	33
3.6. Verilerin Analizi .....	34

## BÖLÜM IV

### 4. BULGULAR

4.1. Analize Dâhil Edilen Çalışmalara Ait Betimsel İstatistikler.....	35
4.2. Cinsiyet İle Siber Zorbalık Ölçeği Puanları Arasındaki İlişkinin İncelenmesi .....	36
4.3. Anne Eğitim Durumu İle Siber Zorbalık Ölçeği Puanları Arasındaki İlişkinin İncelenmesi.....	40
4.4. Baba Eğitim Durumu İle Siber Zorbalık Ölçeği Puanları Arasındaki İlişkinin İncelenmesi.....	42
4.5. Evde Bilgisayar Olma Durumu İle Siber Zorbalık Ölçeği Puanları Arasındaki İlişkinin İncelenmesi.....	44
4.6. İnternette Geçirilen Günlük Süre İle Siber Zorbalık Ölçeği Puanları Arasındaki İlişkinin İncelenmesi .....	46

## BÖLÜM V

### 5. TARTIŞMA VE YORUM

5.1. Cinsiyetin Ergenlerde Siber Zorbalık Üzerine Etkisi.....	49
5.2. Anne Eğitim Durumunun Ergenlerde Siber Zorbalık Üzerine Etkisi .....	50
5.3. Baba Eğitim Durumunun Ergenlerde Siber Zorbalık Üzerine Etkisi.....	51
5.4. Evde Bilgisayar Olma Durumunun Ergenlerde Siber Zorbalık Üzerine Etkisi .....	52
5.5. İnternette Geçirilen Günlük Sürenin Ergenlerde Siber Zorbalık Üzerine Etkisi.....	53

## BÖLÜM VI

### 6. SONUÇ VE ÖNERİLER

6.1. Sonuçlar .....	55
6.2. Öneriler .....	56

7. KAYNAKÇA .....	58
-------------------	----

8. EKLER.....	62
---------------	----

9. ÖZGEÇMİŞ.....	65
------------------	----

**KISALTMALAR**

<b>SZÖ</b>	: Siber Zorbalık Ölçeđi
<b><math>\bar{X}</math></b>	: Ortalama puan
<b>Ss</b>	: Standart sapma
<b>N</b>	: Kiři sayısı



## TABLOLAR LİSTESİ

	Sayfa No
<b>Tablo 1.</b> Geleneksel Zorbalık ve Siber Zorbalığın Karşılaştırılması .....	13
<b>Tablo 2.</b> Etki Büyüklüğü Sınıflandırılması .....	23
<b>Tablo 3.</b> Cohen's d hesaplaması.....	27
<b>Tablo 4.</b> Hedges'g istatistiği hesaplaması .....	27
<b>Tablo 5.</b> Meta analize dahil edilen çalışmalar .....	32
<b>Tablo 6.</b> Analize Dâhil Edilen Çalışmalara Ait Betimsel İstatistikler .....	35
<b>Tablo 7.</b> 2012-2018 yılları arasında yapılan çalışmalarda cinsiyet değişkenine göre güvenli bağlanma değerleri.....	37
<b>Tablo 8.</b> Cinsiyetin siber zorbalık ölçek puanları üzerindeki etkisine ait tablosu ve forest plot grafiği.....	38
<b>Tablo 9.</b> 2012-2018 yılları arasında yapılan çalışmalarda anne eğitim durumu değişkenine göre Siber Zorbalık değerleri.....	40
<b>Tablo 10.</b> Anne eğitim durumunun siber zorbalık ölçek puanları üzerine etkisi metaanaliz tablosu ve forest plot grafiği.....	41
<b>Tablo 11.</b> 2012-2018 yılları arasında yapılan çalışmalarda baba eğitim durumu değişkenine göre Siber Zorbalık değerleri.....	42
<b>Tablo 12.</b> Baba eğitim durumunun siber zorbalık ölçek puanları üzerine etkisi tablosu ve forest plot grafiği .....	43
<b>Tablo 13.</b> 2012-2018 yılları arasında yapılan çalışmalarda evde bilgisayar olma durumu değişkenine göre Siber Zorbalık değerleri .....	44
<b>Tablo 14.</b> Evde bilgisayar olma durumunun siber zorbalık üzerine etkisini gösteren tablo ve forest plot grafiği.....	45
<b>Tablo 15.</b> 2012-2018 yılları arasında yapılan çalışmalarda internette günlük geçirdikleri süre değişkenine göre Siber Zorbalık ölçeği puan değerleri ....	46
<b>Tablo 16.</b> İnternette geçirilen günlük sürenin siber zorbalık ölçek puanları üzerine etkisi meta analiz grafiği .....	47

**ŞEKİLLER LİSTESİ****Sayfa No:**

- Şekil 1.** Siber zorbalık araçlarının sınıflandırılması ..... 10
- Şekil 2.** Meta analiz aşamaları..... 28
- Şekil 3.** Alanyazın taraması sonucu ulaşılan kaynaklar ve araştırmaya dâhil edilme akış diyagramı ..... 30
- Şekil 4.** Cinsiyetin siber zorbalığa etkisini gösteren funnel plot grafiği ..... 39





**EKLER LİSTESİ****Sayfa No:**

<b>8.1. Etik Kurul Onayı</b> .....	62
<b>8.2. Kodlama Formu</b> .....	63
<b>8.3. Siber Zorbalık Ölçeği</b> .....	64



## BÖLÜM I

### 1. GİRİŞ

#### 1.1. Araştırmanın Arka Planı

Bilgi iletişim teknolojisindeki gelişmeler sebebiyle bireylerin davranışlarında zamanla değişimler meydana getirmiştir. İnternet kullanımının artışı, kişilerin davranışlarını, iletişim kanallarını, sosyal yaşamlarını, düşünce süreçlerini ve hatta sağlıklarını bile etkilemeye başlamıştır.

“We Are Social” 2018 raporuna göre günümüzde 4.02 milyar internet kullanıcısı var ve bunların 3.19 milyarı sosyal medya kullanıcısı. Dünya genelinde 176 milyon ergen “facebook.com” sosyal paylaşım sitesini kullanıyor. Türkiye 33 milyon “instagram” kullanıcısıyla dünya sıralamasında 5. sırada yer alıyor. Araştırma sitelerinden Statista (2016) verilerine göre ise aynı yaş grubunun günlük internet kullanım oranı %95’tir. Bu yüksek kullanım oranının gençlerin siber zorbalıkla karşı karşıya kalma riskini daha da arttırması olasıdır. Yapılan araştırmalar da ortalama bu yaş aralığındaki üniversite öğrencilerinin siber zorba, siber mağdur veya hem siber zorba hem de siber mağdur olduklarını raporlamışlardır ( Gibb ve Devereux, 2014; MacDonald ve Roberts-Pittman, 2010; Whittaker ve Kowalski, 2015).

Devlet Planlama Teşkilatı’nın 2010 yılında açıkladığı istatistiklere göre internet daha çok 16–24 yaş arasındaki bireyler tarafından kullanılmaktadır (DPT, 2010). Ülkemizde Türkiye İstatistik Kurumu (TÜİK) 2016 raporuna göre 16-24 yaşları arasındaki genç yetişkinlerin internet kullanım oranı yaklaşık %84 iken TÜİK (2017) raporuna göre bu oran %87 olmuştur.

Çevrimiçi ortamlar ergenlerin eğitiminin, sosyal bağlantılarının ve zaman geçirmelerinin önemli bir parçası olmuştur (Chadwick, 2014 ). Ayrıca çevrimiçi ortam gelişen web teknolojileri aracılığıyla ergenlerin kendilerini ifade etmeleri için sınırsız elverişli bir ortam ve olanak sunmuştur (Betts, 2016 ). İnternet kullanıcıları bunları pozitif amaçlar için kullandığında hayatlarını kolaylaştırır ve zenginleştirirler (Taiwo, 2015). Ancak internetin sağladığı sınırsızlıkla birlikte internetin yanlış ve amacı dışında kullanımı olumlu yaşantıların yanında olumsuz yaşantılara da neden olmaktadır. İnternetin özellikle sosyal medyanın kullanımının artması ile birlikte çevrimiçi ortam toplumsal sorumluluk, iletişim, eğitim, sosyal bağlantı ve kişilik gelişimi gibi faydalarının yanında başkaları hakkında yanlış, utanç verici, düşmanca bilgilerin

yayıldığı olumsuz davranışlara da aracılık etmiştir (O’Keeffe ve Clarke-Pearson, 2011). Çevrimiçi ortam ayrıca bu olumsuz sonuçlara neden olan başkalarını tehdit eden, taciz eden, korkutan, onlar hakkında dedikodu yayan, onlara gözdağı veren kişilerin de yer aldığı bir ortam haline gelmiştir (Dehue, 2013; Patchin ve Hinduja, 2006). Ayrıca birden fazla kimlik oluşturan, cinsiyetini farklı gösteren, kimliğini maskeleyen, kimlik hırsızlığı yapan, takma ad kullanan farklı kimlikli ve güvenilmeyen kişilerin istenmeyen davranışlarıyla karşı karşıya kalmanın yolunu da açmıştır (Taiwo, 2015). Bu ve buna benzer davranışlar dijital teknolojinin istenmeyen sonuçlarından bazıları olup alan yazında siber zorbalık olarak ifade edilmektedir (Li, 2007; Tokunaga, 2010).

Ergenlik, bireylerin kimlik geliştirme çabalarından dolayı önemli bir gelişim dönemidir (Mash ve Wolfe, 2005). Bu dönemin, bireyin özerkliğini elde etmesi ve akranlarına yönelmesi gibi temel gelişim görevleri vardır (Hortaçsu, 2003). Boş zamanlarını arkadaşlarıyla geçirip benzer davranışlar ortaya koyma eğilimi gösteren ergenler için bu durum gelişimi desteklediği gibi bazen saldırganlık, şiddet ve zorbalık davranışları ile de ilişkilendirilebilir (Spriggs, Iannotti, Nansel ve Hayne, 2007). Bu nedenle kimlik gelişimi açısından kritik bir dönem olan ergenlik döneminde davranışlar daha ciddi hale gelmeden, kaba davranışlara müdahale etmek gerekmektedir.

Siber zorbalık bireylerin psikolojik, toplumsal, ahlaki ve duygusal gelişimlerini olumsuz yönde etkileyecek zararlar verebilmektedir (Akbulut, Şahin ve Erişti, 2010; Eroğlu, 2014; Guan ve Subrahmanyam, 2009). Alan yazında zorbalığa uğrayan gençlerde depresyon, korku, endişe, utanç, üzüntü, hayal kırıklığı, kendini suçlama, düşük benlik saygısı vb. duyguların yoğun olarak yaşandığı belirtilmektedir (Anderson ve Sturm, 2007; Beran ve Li, 2005; Betts, 2016; Gámez-Guadix, Orue, Smith ve Calvete, 2013; Rivituso, 2014; Willard, 2005). Ayrıca siber zorbalığa karışan tarafların kendilerini toplumdan yalıtılmış, dışlanmış, güvensiz, savunmasız, reddedilmiş, şaşkın, taciz edilmiş, yalnız, güçsüz, bunalımda ve tehdit altında hissettiği belirtilmektedir (Spears, Slee, Owens ve Johnson, 2008). Bu hislerin sonucu olarak dikkatini toplayamama, okul başarısızlığı, okula devamsızlık, intihar eğilimi, saldırganlık gibi problemler ve teknolojik iletişim araçları ile ulaşılabilen ortamlardan uzaklaşma davranışları oluşabilmektedir (Beran, Rinaldi, Bickham ve Rich, 2012; Franks, 2015; Schenk, Fremouw ve Keelan, 2013). Ayrıca uyku bozukluğu, baş ağrısı gibi sağlık sorunları oluşabilmekte, madde bağımlılığı, cinayet ve intihara kadar giden olaylar yaşanabilmektedir (Beran ve Li, 2005; Cassidy, Faucher ve Jackson, 2012; Guan ve Subrahmanyam, 2009).

Milli Eğitim Bakanlığının eğitimde teknolojinin verimli ve etkili kullanımını arttırmak için geliştirdiği FATİH Projesi doğrultusunda okulların akıllı tahta, tablet, yüksek hızlı internet vb. teknolojik eğitim araçlarıyla donatılması siber zorbalık davranışlarının kısa bir süre sonra okul ortamlarında da gerçekleşme oranının ciddi boyutlarda olabileceğinin sinyallerini vermektedir. Teknolojinin eğitimde aktif kullanıldığı sınıf ortamlarına karşın mevcut ilköğretim ve ortaöğretim rehberlik programları, öğretmen klavuzları ve disiplin yönetmeliklerinde siber zorbalık ile ilgili tedbir, uygulama veya çalışmaların bulunmadığı bu yüzden siber zorbalık yapan öğrencilere müdahale ile ilgili bir işlem yapılamadığı görülmektedir.

## 1.2. Araştırmanın Amacı

Türkiye’de ergenlerde siber zorbalık ile ilgili demografik değişkenleri belirleyen birçok çalışma yapılmıştır. Ancak bu çalışmaların sonuçları arasında farklılıklar vardır. Bu çalışmada amaç Türkiye’de son yedi yılda (2012-2018) ergenlerde siber zorbalık ile ilgili demografik değişkenler üzerine yapılan çalışmaları meta analiz yöntemiyle bir araya getirerek çalışmalar arasındaki farklılıkları ortadan kaldırmak için yeniden analiz etmek ve bu konuda ortak bir sonuç çıkartmaktır.

## 1.3. Araştırma Problemi

Siber Zorbalık davranışlarını tespit etmeye ve önlemeye yönelik hazırlanacak programların, eğitimlerin, yönetmelik ve uygulamaların siber zorbalık konusunda yapılan çalışmalardan faydalanılarak geliştirilebileceği düşüncesinden hareketle; siber zorbalıkta önemli olduğu düşünülen demografik özelliklerle ilgili yapılan farklı çalışmaların sonuçlarının bir araya getirilerek ortak bir sonuca varılması amaçlanmıştır.

Bu amaç doğrultusunda “Ergenlerin sosyo-demografik özelliklerine ilişkin değişkenler ile siber zorbalık puanları arasında çalışmalar arasında fark var mıdır?” ana problemi ile aşağıda sıralanan alt problemlere cevap aranmıştır:

1. Ergenlerin;

- a) Çalışmalar arasında cinsiyete göre ergenlerin siber zorbalık durumları arasında bir fark var mıdır?
- b) Çalışmalar arasında annelerinin eğitim düzeyleri ile ergenlerin siber zorbalık ölçeği puanları arasında bir fark var mıdır?

- c) Çalışmalar arasında babalarının eğitim düzeyleri ile ergenlerin siber zorbalık siber zorbalık ölçeği puanları arasında bir fark var mıdır?
- d) Çalışmalar arasında evde bilgisayar olma durumu ile ergenlerin siber zorbalık ölçeği puanları arasında bir fark var mıdır?
- e) Çalışmalar arasında internette geçirilen günlük süre ile ergenlerin siber zorbalık ölçeği puanları arasında bir fark var mıdır?

#### 1.4. Araştırmanın Önemi

İletişim teknolojilerinin yaygınlaşmasıyla birlikte internetin kötü niyetli kullanımından kaynaklı zarar verici davranışlar artış göstermeye başlamıştır. Küçük yaştaki çocukların bile internete bağlı teknolojik aletlere (telefon, tablet vb.) ulaşabiliyor olması, ilkökul çağındaki öğrencilerin bile siber zorbalık gibi tehlikelerle yüzyüze gelmesine sebep olmaktadır. Siber mağdur durumunda olan öğrencilerde okul devamsızlığı, arkadaşlık ilişkilerinde bozulma, devamsızlık sayısının artması, üzüntü, öfke, anksiyete, akademik başarısının düşmesi, okula zarar verici aletler getirme, yalnızlık hissi ve intihar etme düşünceleri ve girişimleri gibi ciddi sorunlar görülmektedir (Arıcak, 2011; Agatston ve diğ., 2007;; Raskauskas ve Stoltz, 2007; Willard, 2007b; Hinduja ve Patchin, 2009). Özellikle küçük yaşlarda olan ve internetle henüz tanışmış olan çocuklara güvenli internet kullanımı, internetten gelebilecek tehlikelerle başa çıkma yöntemleri, siber zorbalık/mağduriyet konularında bilinçli olmaları ile ilgili eğitimler verilmesi önem kazanmaktadır. Siber zorbalığın ne olduğunu bilmemize rağmen öğrencilerimizin siber zorba olma durumlarını yordayıcı bilgiler yetersizdir.

Siber zorbalık yapan ergenlerin demografik özelliklerine göre nasıl bir değişkenlik gösterdiği saptanırsa; bu özellikleri yordayıcı olarak kullanıp ergenlere önleyici çalışmalar yapılabileceği düşünülmektedir. Bu araştırmanın sonuçları doğrultusunda ergenlere zorba oldukları sosyal medya ortamları ile ilgili bilinçlendirme eğitimleri düzenlemeleri açısından rehber öğretmenleri ve okul yöneticilerini bilgilendirmek hedeflenmektedir.

Alan yazında ergenlerde siber zorbalık konusunda farklı çalışmalar bulunmuştur ancak farklı sonuçlar sunan bu çalışmaların demografik özelliklerine göre meta-analiz yöntemiyle bir araya getirilerek ortak sonuç sunan bir meta analiz çalışmasına rastlanmamasından dolayı bu araştırmanın literatüre katkı sağlayacağı düşünülmektedir

Bu araştırmanın yöntemi olan meta analiz ülkemizde çok yaygın kullanılmamaktadır. Daha çok tıp arařtırmalarında kullanılan meta analiz yöntemini psikoloji alanında kullanacak arařtırmacılara yardımcı olacađı ve alıřmalarına katkı sađlayacađı düşünölmektedir. Ayrıca meta analizde sık kullanılan medcalc paket programının yanı sıra meta analiz için yeni geliřtirilen metaHUN web aracını kullanması aısından literatüre katkı sađlayacađı düşünölmektedir.

### 1.5. Arařtırmanın Hipotezleri

H0: Meta-analize dahil edilen alıřmalar arasında cinsiyet ile siber zorbalık öleđi puanlarının dađılımını homojendir.

H1: Meta-analize dahil edilen alıřmalar arasında cinsiyet ile siber zorbalık öleđi puanlarının dađılımını homojen deđildir.

H0: Meta-analize dahil edilen alıřmalar arasında anne eđitim durumları ile siber zorbalık öleđi puanlarının dađılımını homojendir.

H1: Meta-analize dahil edilen alıřmalar arasında anne eđitim cinsiyet ile siber zorbalık öleđi puanlarının dađılımını homojen deđildir.

H0: Meta-analize dahil edilen alıřmalar arasında baba eđitim ile siber zorbalık öleđi puanlarının dađılımını homojendir.

H1: Meta-analize dahil edilen alıřmalar arasında baba eđitim durumları cinsiyet ile siber zorbalık öleđi puanlarının dađılımını homojen deđildir.

H0: Meta-analize dahil edilen alıřmalar arasında bilgisayar olup olmama durumları ile siber zorbalık öleđi puanlarının dađılımını homojendir.

H1: Meta-analize dahil edilen alıřmalar arasında bilgisayar olup olmama durumları cinsiyet ile siber zorbalık öleđi puanlarının dađılımını homojen deđildir.

H0: Meta-analize dahil edilen alıřmalar arasında internette geirilen günlük süre ile siber zorbalık öleđi puanlarının dađılımını homojendir.

H1: Meta-analize dahil edilen alıřmalar arasında internette geirilen günlük süre cinsiyet ile siber zorbalık öleđi puanlarının dađılımını homojen deđildir.

### 1.6. Arařtırmanın Sayılıları

Bu arařtırmada, arařtırmaya dâhil edilen alıřmaların

Yöntemsel kalitesinin ve kapsamının güvenilir olduđu kabul edilmiřtir.

Deneysel alıřma kurallarına uygun olarak yapıldıđı kabul edilmektedir..

Bulgularının arařtırmacılar tarafından objektif bir řekilde verildiđi varsayılmaktadır. Ayrıca;

Arařtırma için oluřturulan kodlama formundaki maddelerin dikkatli bir řekilde herhangi bir řey gözden kaçırmadan doldurulduđu varsayılmaktadır.

Arařtırmadaki kodlama formundan elde edilen verilerin tüm analiz sürecinde güvenilir olma kurallarına uygun davranıldıđı kabul edilmektedir.

### **1.7. Arařtırmanın Sınırlılıkları**

Bu çalıřma 2012-2018 yılları arasında (Son 7 yıl) demografik deđiřkenlerin siber zorbalık üzerindeki etkisinin incelendiđi yurtiçinde yapılmıř, meta analiz için gerekli istatistiksel verileri dođru raporlanmıř ve internet üzerinden ulařılan veri tabanlarında eriřime aık yayınlanmıř çalıřmalarla sınırlandırılmıřtır. Bu nedenle bu tarihler dıřında kalan, yurt dıřında yapılan, verileri eksik raporlayan ve internet üzerinden ulařılamayan veri tabanlarında eriřime kapalı çalıřmalar bu çalıřmaya dahil edilememiřtir. Ayrıca bu çalıřmada sadece iliřkisel tarama deseniyle hazırlanmıř bireysel çalıřmalar kullanılmıř ve deneysel çalıřmalar dahil edilmemiřtir. Arıcak ve diđerleri tarafından 2012 yılında geliřtirilen ‘‘Siber Zorbalık Öleđi’’ kullanılan çalıřmalarla sınırlandırılmıřtır. Ayrıca meta analizde sadece ergenlerle ilgili çalıřmalar ile sınırlandırılmıř olup bu çalıřma meta-analiz yönteminin genel sınırlılıkları ile sınırlıdır.

### **1.8. Tanımlar**

**Zorbalık:** Kiřinin kendisinden daha zayıf, güçsüz birine uyguladıđı saldırgan davranıřlardır (Betts, 2015). Sahip olunan gücün tekrarlı ve kasıtlı olarak, zararlı ve kötüye kullanımını yansıtan davranıř biçimidir (Bauman, 2007).

**Siber Zorbalık:** Bařka birine zarar vermeye yönelik saldırganca davranıřların tekrarlayan biçimde ve kasıtlı olarak dijital araçlarla dijital ortamda gerekleřmesidir (Tokunaga, 2010).

**Siber Zorba:** Bilgi ve iletiřim teknolojileri aracılıđıyla kasıtlı olarak bir kiřiye veya guruba zarar veren kiři ya da grup.

**Siber Mađdur:** Bilgi ve iletiřim teknolojileri aracılıđıyla kendisine zarar verilen kiři ya da grup.

## BÖLÜM II

### 2. KURAMSAL AÇIKLAMALAR VE İLGİLİ ARAŞTIRMALAR

#### 2.1. Kuramsal Açıklamalar

##### 2.1.1. Zorbalık

Zorbalıkla ilgili ilk çalışmalar İskandinav ülkelerinde yapılmış olup zamanla dünyanın değişik yerlerinde yaygınlık kazanmıştır (Berger, 2007). Alanyazında, Olweus'un 1978 yılında yazdığı "Aggression in the Schools: Bullies and Whipping Boys" isimli kitabı zorbalık konusundaki temel eserlerden biri kabul edilmektedir. Günümüzde zorbalığın kabul gören ortak bir tanımı bulunmamakla birlikte genellikle Olweus'un tanımı kullanılmaktadır. Olweus (1993)'a göre zorbalık, bir birey veya grup tarafından, savunmasız olan bir kişiye karşı yapılan, fiziksel veya psikolojik sonuçları olan ve süreklilik arz eden bir şiddet türü olarak tanımlanmaktadır. Olweus'un yaptığı tanım zorbalık geniş bir çerçevede ele alarak grup şiddetinin yanına bireysel şiddeti de eklemiştir. Olweus'a göre zorbalığın üç temel özelliği vardır. Bunlar:

1. Zorba ile mağdur arasında fiziksel veya psikolojik güç dengesinin eşit olmaması.
2. Tekrarlayıcılık özelliği ve
3. Bilinçli zarar verme amacı taşıyan saldırganlık içeren davranışlar,

Türk Dil Kurumu zorba kavramını, şöyle açıklamıştır "gücüne güvenerek hükmü altında bulunanlara söz hakkı ve davranış özgürlüğü tanımayan kimse"; zorbalık ise "zorbaca davranışta bulunma, müstebitlik"(www.tdk.gov.tr, 2015). Zorbalık tanımlarında görülen ortak nokta; zorbalığın mağdurun tahrik ediciliği olmaksızın yapılması, fiziksel ve/veya sözel olarak görülmesi, tekrar tekrar yapılmış olması, bilinçli zarar verme amacı taşıması, mağdur ile zorba arasında psikolojik ya da fiziksel güç dengesinin olmaması ve bireysel ya da grupla yapılabilmesidir (Pişkin; 2002; Olweus, 1991; 1999; Sharp ve Smith, 1994; Rigby, 1995).

Zorbalık, literatürde farklı teorilerle açıklanmaya çalışılmıştır. Bunlardan en popüler olanı sosyal-bilişsel teoridir (Karataş ve Öztürk, 2009). Bu teori; insan davranışının, davranışsal, bilişsel ve çevresel faktörler arasındaki sürekli etkileşimden etkilendiğini savunur. İnsanların davranışlarını bu faktörlere göre düzenlenmekte ve



açıklanmakta olduğunu savunur. Sosyal Bilişsel Kuram'a göre özellikle çocuk ve gençlerin tutumları, davranışları ve eylemleri başkaları örnek alınarak ya da toplumsal öğrenme sonucu şekillenmektedir. Kuramsal olarak çocukların ve gençlerin, kişiliğini anne ve babadan, yakın ve uzak çevreden, toplumdan gelen örneklerle kazandığını ve geliştirdiğini savunur (Bandura, 1977).

### **2.1.1.1. Zorbalık Türleri**

Zorbalık denince daha çok fiziksel zorbalık akla gelse de, zorbalığın farklı türleri göz ardı edilmemelidir. Zorbalığın türleri:

1. Fiziksel Zorbalık: Tekmeleme, bıçaklama, tokat atma, itme, dövme vb.
2. Sözel Zorbalık: Alay etme, kötü isimler takma, küfür etme, korkutma, kızdırma, tehdit etme, kişiye ve/veya ailesine hakaret etme, küçük düşürücü incitici sözler söyleme kendisini kötü hissetmesine neden olacak sözler söyleme vb.
3. Dışlama: Kişiyi oyun ve diğer etkinliklere almama, yalnızlaştırma, kasıtlı olarak grup dışında tutup yalnız bırakma, görmezden gelme vb.
4. Kurbanın Hakkında Söylenti Yayma: Kişinin aleyhinde yanlış söylentiler çıkarma ve yayma, kişi hakkında çeşitli yerlere çirkin sözler yazma, iftira atarak arasının diğerleriyle bozulmasına çalışma vb.
5. Eşyalarına Zarar Verme: Şahsi eşyalarını veya parasını zorla alma ya da almakla tehdit etme, kişiye ait eşyaları çalma, kasıtlı olarak eşyalarına zarar verme vb.

### **2.1.1.2. Zorbalığın Yanlılığı**

(Pişkin (2002); Dölek (2002); Kartal ve Bilgin (2012) tarafından Türkiye'de yapılan çalışmalarda ilk ve ortaokul öğrencilerinin yaklaşık üçte birinin zorba veya mağdur oldukları sonucuna ulaşılmıştır. Ayrıca ilkokul öğrencilerinin ortaokul öğrencilerinden daha fazla zorbalığa uğradığı ve ortaokul öğrencilerinin ilkokul öğrencilerinden daha fazla zorbalık yaptığı sonucuna ulaşılmıştır. Yapılan çalışmalarda erkek öğrencilerin kız öğrencilerden daha fazla zorbalık yaptığı, kız öğrencilerin ise daha fazla zorbalığa maruz kaldığı sonucuna ulaşılmıştır.

### **2.1.1.3. Zorbalığın Nedenleri**

Zorbalıkla ilgili yapılan çalışmalar zorbalığın birçok nedeni olduğunu

göstermektedir. Bireysel etkenlerden, kitle iletişim araçlarından, aileden, arkadaş çevresinden, okuldan ve yaşanılan çevreden kaynaklanan etkenler çocuğu zorba olma yönünde risk altına sokabilmektedir (Olweus, 1993; Welsh ve Senna, 2006; Alper, 2008; İrfaner, 2009).

#### **2.1.1.4. Zorba ve Mağdurların Özellikleri**

Zorbalığa karışan kişiler zorba, kurban ve zorba/kurban olmak üzere üç gruba ayrılmaktadır (Boulton ve Smith, 1994; Demirbağ - Bolat, Şahin ve Baloğlu, 2011; Pişkin, 2002).

1. Zorba: Zorbalığı başlatan, uygulayan, kurbanı zarar veren fakat kendisi zorbalığa maruz kalmayan kişidir. Fiziksel veya psikolojik olarak daha güçlü, zorbalığa eğilimli kişi şeklinde tanımlanır.
2. Kurban (Mağdur): Zorbanın saldırgan davranışlarına maruz kalan, zorbaydan fiziksel veya psikolojik olarak daha güçsüz olan ve kendini korumasız ve savunmasız gördüğünden dolayı maruz kaldığı zorbalığa hiçbir tepki veremeyen kişidir.
3. Zorba/Kurban: Bazı durumlarda zorba pozisyonunda, bazı durumlarda ise zorbalığa maruz kalarak kurban pozisyonunda olan kişidir. Zorba/kurban durumundakiler, zorba ve kurban durumdakilerden daha farklı özellikler taşımaktadırlar (Bulgurcu, 2011).

#### **2.1.2. Siber Zorbalık**

İnternet, cep telefonu, tablet gibi bilişim ve iletişim teknolojileri, başka kişilerle kolaylıkla iletişim kurma, bilgiye hızlı şekilde ulaşma, duygu ve düşüncelerin yüz yüze iletişimin getirdiği sınırlamalar olmaksızın özgür biçimde ifade edilmesi ve zamanın eğlenceli biçimde değerlendirilmesini sağlayan fırsatlar sunma gibi yararları sayesinde yaşamın vazgeçilmez bir parçası durumuna gelmiştir. Yapılan araştırmalar ergenlerin cep telefonunu, bilgisayarları, interneti ve cep bilgisayarlarını içeren bilişim ve iletişim teknolojilerini yoğun biçimde kullandığını göstermektedir.

Carvalho, Smith, Fisher, Mahdavi, Russel ve Tippet (2006), siber zorbalığı bir grup veya birey tarafından iletişimin elektronik şekillerini kullanarak gerçekleştirilen, tekrarlayan ve kendisini kolayca savunamayan bir kurbanı karşı kasıtlı ve saldırgan

tavırlar olarak tanımlanmaktadır. Shariff (2008) siber zorbalığı; web siteleri, anlık mesajlaşma, bloglar, sohbet odaları, cep telefonları, elektronik posta gibi elektronik araçlar aracılığıyla diğer bireylerin tehdit edilmesi, küçük düşürülmesi veya onlara cinsel objeler içeren resim, ses ve mesajların gönderilmesi olarak tanımlamaktadır.

### 2.1.2.1. Siber Zorbalığın Belirgin Özellikleri

Bir davranışın zorbalık olarak tanımlanabilmesi için aşağıdaki özellikleri taşıması gerekmektedir;

Israr Edicilik: Zorbalığı gerçekleştirmek için önceden planlamak.

Tekrar Etme: Zorbaca davranışların sürekli benzer biçimlerde gösterilmesi.

Zarar Verme: Zarar vermenin amacıyla siber zorbalık yaparak başkalarına acı çektirmek.

### 2.1.2.2. Siber Zorbalık Araçları

Siber zorbalık yapan bireyler birçok teknolojik araçtan faydalanmaktadır. Siber zorbalık araçları araştırmacılar tarafından farklı özelliklerine göre gruplandırılmaktadır (Smith, Mahdavi, Carvalho ve Tippett, 2006; Rogers, 2010). Siber zorbalık araçlarının sınıflandırılmasına ait diyagram Şekil 1’de de verilmiştir.



Şekil 1. Siber zorbalık araçlarının sınıflandırılması

(Rogers, 2010; Smith, Mahdavi, Carvalho ve Tippett, 2006)

### 2.1.2.3. Siber Zorbalık Türleri

İftira: Kişinin itibarını sarsmak veya diğerleriyle arasını bozmak için hakkında yalan söyleme, dedikodu yapma ve söylenti yayma,

Hakaret Etme: Sanal ortamlarda tartışma, tehditkar ve saldırganlık içeren cümleler kullanma, onur zedeleyici sözler söyleme,

Bıktırma: Sürekli olarak aşağılayıcı, müstehcen, can sıkıcı mesajlar ve dosyalar gönderme,

İfşa Etme: Kişiyi küçük düşürmek için özel bilgilerini, fotoğraflarını veya videolarını paylaşma,

Taklit Etme: Kişinin yerine geçerek, onu taklit ederek veya ona ait bilgileri kullanarak zarar verecek mesajlar gönderme, sosyal paylaşım sitelerinde yorum veya paylaşımlar yapma,

Hile Yapma: Kişiyi yalan söyleyerek şahsi bilgilerini çalma ve kullanma,

Sexting: Kişilere çıplak resimler veya pornografik video ve resimler gönderme,

Sanal Taciz: Peşpeşe yapılan taciz, tehditkar veya korkutucu yazılıveya sözlü mesaj ya da dosyalar gönderme,

Dışlama: Kasıtlı olarak sanal bir gruptan çıkarma veya bir grupla iletişimini engelleme,

Happy Slapping: Kişi fiziksel bir saldırıya uğrar ve tacizci bunun video veya resimini çekip hedefteki kişiye şaka yapmış olduğunu vurgulayarak bunu elektronik ortamda paylaşır ve başka kullanıcılarında izlemesini sağlar. Happy slapping, günümüzde cep telefonları ile yapılan en yaygın siber zorbalık türlerindedir (Arıcak, 2012.). Ayrıca Sosyal ağlar kullanılarak sınıf içinde yapılan konuşmaların, fotoğraf ve vidoların kişilerin izinleri alınmadan paylaşılması dolayısıyla kişinin özlük haklarına karşı yapılan yorumlar da siber zorbalığa örnektir.

### 2.1.2.4. Siber Zorbalık Nedenleri

Siber zorbalığın nedenlerinin yaş, cinsiyet, sosyoekonomik durum, psikolojik durum, anne baba eğitim düzeyi, okul türü gibi değişkenlerden kaynaklandığına dair görüşler vardır. Bu görüşlerden bazıları;

- Sabir zorbalık ile ilgili bazı arařtırmalar; Siber zorbalık ile yařın iliřkili olabileceđini savunmuřtur. Özellikle ergenlik dönemine öğrencilerin kimlik arayışı ve meraklarından dolayı siber zorbalık davranıřlarına yöneldiklerini ve siber zorbalık davranıřlarının ortaokul ve lise öğrencilerinde üniversite ve ilkokul öğrencilerine oranla daha fazla görüldüğünü belirtmiřlerdir.
- Siber zorbalığın cinsiyetle iliřkisine bakıldıđında erkeklerin kızlara oranla daha çok siber zorbalık davranıřlarını sergiledikleri söylenebilir. Diđer yandan Akçave diđerleri(2015) tarafından yapılan arařtırmada da sosyal ađlarda nefret gruplarına üye olan erkek öğrenci sayısının, kız öğrenci sayısından anlamlı derecede fazla olduđu bulunmuřtur.
- Sosyoekonomik düzey ile siber zorbalık arasındaki iliřki incelendiđinde ise sosyoekonomik durumu yüksek olan çocukların, sosyoekonomik durumu düşük olanlara oranla daha fazla siber zorbalık yaptıkları sonucuna ulařılmıřtır. Ayrıca düşük sosyoekonomik düzeyde öğrencisi olan okullarda okuyanların, orta ve üst sosyoekonomik düzeyde öğrencisi olan okullarda okuyanlardan daha fazla siber mağdur oldukları belirtmiřtir. Horzum ve Ayas (2011) yaptıkları çalışmada sınavla öğrenci alan liselerindeki öğrencilerin sınavsız gidilen liselerdeki öğrencilerden daha fazla siber zorbalık yaptıkları bulunmuřtur. Shariff ve Hoff (2007) ise çalışmalarında ebeveynler kendi kariyerleri ile çok meřgul olduđu çocuklara cep telefonu, bilgisayar, i-pod, tablet ve televizyon gibi imkânları sundukukları ve farkında olmadan çocuklarını teknolojiye dolayısıyla siber zorbalıđa açık hale getirdiklerini belirtmiřtir. Alanyazındaki çalışmalar Siber zorbalık davranıřlarının yař, cinsiyet, ailenin sosyo ekonomik durumu, okul türü/kademesi, intikam alma isteđi, geçirilen olumsuz yařantılar gibi nedenlerden kaynaklanabileceđini belirtmektedirler.

#### **2.1.2.5. Siber Zorbalıđa Maruz Kalmanın Etkileri**

Akran zorbalığı ile siber zorbalığın mağdur olanlar için benzer sonuçları bulunmaktadır. Zorbalıđa maruz kalanlar mağdurlarda yeme bozuklukları, intihar düşüncesi ve kronik hastalıklarla birlikte; evden kaçma, özgüven eksikliği, depresyon, akademik başarıda düşüş gibi sonuçlar da doğurmaktadır (Akt: Baker, 2010; Mason, 2008). Zorba konumundakiler ise zaman içinde bazı semptomlar yaşamaktadırlar. Zorba davranıřlar gösteren çocukların çođunluđunun diđerlerinde saygı veya korku uyandırmak için silah sahibi olmaya meyilli olduklarını bulmuřtur (Cunningham, Henggeler, Limber, Melton, ve Nation, 2004; Mason, 2008; Akt: Baker, 2010).

Siber zorbalık davranışlarına uzun maruz kalmak kişilerde bazı problemlere yol açabilmektedir. Siber zorbalık davranışına maruz kalmakla birlikte görülen psikolojik, sosyal, akademik olumsuzluklar daha da artmakta ve hatta depresyon, intihar gibi olaylara bile sebep olabilmektedir.

### 2.1.2.6. Siber Zorbalık Ve Geleneksel Zorbalık Arasındaki İlişki

Siber zorbalıkta geleneksel zorbalığın aksine fiziksel olarak bir eyleme maruz kalınmadığı için siber zorbalığın sebep olduğu etkiler daha farklı olabilmektedir (Watts, Wagner, Velasquez & Behrens, 2017). Geleneksel zorbalıkta mağdura fiziksel şiddet (vurma, itme, bıçaklama vs.) veya aşağılama, tehdit etme kızdırma gibi yüzyüze yapılan açık saldırılar olmaktadır. Siber zorbalıkta ise, anlık mesajlaşma, ses ve görüntü aktarımı, telefon, e-posta, sosyal ağ siteleri, bloglar ve web siteleri gibi iletişim araçları kullanılarak gerçekleştirilmektedir. Akran zorbalığında zorbanın, fiziksel olarak mağdurdan daha güçlü olması gerekirken, siber zorbalıkta zorbanın fiziksel özelliği mağdurdan daha zayıf olabilir (Bjorkqvist, Lagerspetz ve Kaukianien, 1992; Olweus, 1993; Akt: Eroğlu ve Peker, 2011). Geleneksel ve siber zorbalığın benzerlikleri olmasına rağmen farklı şekillerde ortaya çıkmaktadırlar. Hanewald'ın(2008:9) karşılaştırması tablo 1'de bu farklılıkları ortaya koymuştur.

Tablo 1.

#### *Geleneksel Zorbalık ve Siber Zorbalığın Karşılaştırılması*

<b>Karşılaştırma</b>	<b>Geleneksel Zorbalık</b>	<b>Siber Zorbalık</b>
Biçimi	Yüzyüze	Elektronik Medya
Sıklığı	Azalan	Artan
Zaman Aralığı	Okulda, okuldan önce/sonra	Herzaman/Herhangi Bir Yer
Muhattabı	Olayı Anında Yaşayanlar	Dünya Çapında Teşhir
Kurban Üzerindeki Etkisi	Küçük Ölçekli	Büyük Ölçekli
Failin Kimliği	Kurban Tarafından Bilinir	İsimsiz/Bilinmeyen
Birincil Hedefi	Erkekler	Kızlar
Süresi	Bir Defa	Bir Hafta
Seyircileri	Sadece İzler	Olaya Dahil Olur
Yetişkinlere Bildirme	Yüksek Bildirim Oranı	Düşük Bildirim Oranı
Müdahale	Kabul Edilebilir Seviye	Yetersiz Seviye
Cezalandırıcı Eylemler	Sıklıkla	Nadiren

(Hanewald, 2008)

Literatüre bakıldığında siber zorbalığın olabilmesi için tekrarlanabilirlik özelliği aransa da bir kere yapılabilecek zarar verici bir eylem de siber zorbalık için yeterli olabilir. Burada eylemin siber mağdur üzerinde bıraktığı etki esas alınabilir (Yaman, Eroğlu ve Peker, 2011).

Bazı araştırmacılara göre ise geleneksel zorbalığı ile siber zorbalık arasında çok ciddi bir ilişki bulunmaktadır. Ybarra ve Mitchell (2004)'e göre geleneksel zorbalık davranışlarında bulunan öğrencilerin yarısından fazlası aynı zamanda siber zorbalık davranışlarında bulunmakta ve geleneksel zorbaların % 55'i siber mağdur olmaktadır. Campfield (2008), tarafından yapılan bir araştırmada geleneksel zorbalık mağdurlarının % 57'sinin cep telefonu ve internet kullanarak diğerlerine siber zorbalık yaptıkları, geleneksel zorbalık mağduru öğrencilerin % 71'inin aynı zamanda siber zorbalık mağduru oldukları bulunmuştur.

#### **2.1.2.7. Ergenlerde Siber zorbalık**

Öğrenciler arasında yapılan akran zorbalığı yeni bir forma bürünerek internet üzerinden siber zorbalık olarak uygulanmaya başlanmıştır. Siber zorbalıktaki farklılıklar araştırmacılar için araştırma nedeni olmuştur. Araştırmalar sonucunda liseye giden öğrencilerin %50'si her gün internette zaman geçirdiği ve bu durumun da siber zorbalık davranışları sergileme oranlarını arttırdığı bulgusuna ulaşılmıştır. Ergenlik fönimindeki öğrencilerin siber zorbalık yapma sebepleri genellikle kıskançlık, bozulan arkadaşlıklar, duygusal ilişkilerin sona ermes ve farklı karakterlere örnek almak olarak verilebilir. Ergenlik çağındaki erkeklerin kızlara göre siber zorba davranışlar gösterme oranı daha fazladır. Fakat burada küçük yaş gurubundan farklı olarak kızların siber mağdur olma oranları erkeklerinkine göre daha fazladır. Yapılan araştırmalar ve incelemeler sonucunda özellikle öğrenciler arasında siber zorbalık oranları gittikçe artış göstermektedir. 2002 yılında bir anket sonucunda öğrencilerin siber zorbalığa maruz kalma oranları %6 olarak ifade bulunmuşken, günümüzde bu oran %43'e kadar çıkmaktadır. Siber zorbalık davranışlarının engellenebilmesi için bilişim suçlarının cezalarının arttırılması ve tespitinin daha kolay yapılabilmesi için çözümler geliştirilmelidir. İnterneti kullanma sıklığı arttıkça siber zorba davranışı sergileme sıklığı da artmaktadır. Bunların yanı sıra internete girilen yer(ev, internet cafe, okul vb) de siber zorbalık davranışlarının sergilenmesinde etkili olmaktadır. Özellikle aile denetiminden uzak internet kafelerde bilgisayar kullanımı ergenlerin siber zorbaca

davranışları sergilemesine olanak sağlamaktadır. Burada yine diğer yaş grubunda olduğu gibi okul yöneticilerine ve öğretmenlere büyük sorumluluk düşmektedir.

## 2.2. İlgili Alanyazın İle İlgili Yapılan Çalışmalar

### 2.2.1. Uluslararası Çalışmalar

Amerika Birleşik Devletlerinde Ybarra ve Mitchell (2004b) tarafından 10–17 yaşları arasında düzenli internet kullanan ergenler ve ebeveynlerine yönelik yapılan bir çalışmada, ergenlerin % 12'sinin siber zorbalıkta buldukları belirlenmiştir.

Kowalski ve Limber, (2007) tarafından öğrencilerin siber zorbalık sürecinde aldıkları rollerini inceleyen 3767 ortaokul öğrencisi üzerinde yapılan bir çalışmada öğrencilerin %22'sinin çevrimiçi zorbalığa karıştığı bunların %4'ünün zorba, %11'inin mağdur, %7'sinin ise zorba/mağdur oldukları belirlenmiştir (Kowalski ve Limber, 2007).

Mishna, Khoury-Kassabri, Gadalla ve Daciuk, (2012) tarafından 2186 Ortaokul ve lise öğrencisi ile yapılan başka bir çalışmada öğrencilerin %24'ü mağdur edildiğini, %8'i başkalarına zorbalık yaptığını, %26'sı ise hem zorba hem mağdur olduklarını ifade etmişlerdir

Smith ve arkadaşları, (2012) yaptıkları çalışmada interneti düzenli kullanan 10-17 yaş aralığında 1501 kişi üzerinde yapılan başka bir çalışmada, katılımcıların %19'unun çevrimiçi saldırganlığa dahil olduğu sonucuna ulaşılmıştır. Bunların %12'si zorba, %4'ü mağdur, geri kalan %3'ü ise hem zorbalıkta bulunmuş hem de mağdur olmuştur.

Kokkinos, Antoniadou ve Markos, (2014) tarafından üniversite öğrencileri ile yapılan bir başka çalışmada katılımcıların %14'ü siber zorba, %11'i siber Mağdur, %33'ü siber zorba/mağdur kategorisine dâhil olurken, %42'si ise herhangi bir Kategoriye girmemiştir. (Campfield, 2008; Marcum, Higgins, Freiburger ve Ricketts, 2012), bazıları erkeklerin daha çok siber zorbalık yaptığını ( Antoniadou ve Markos, 2014) öne sürerken, kimileri ise cinsiyete göre zorbalık olayının farklılık göstermediğini (Beran ve Li, 2005; Calvete ve arkadaşları, 2010) belirtmiştir. Hinduja ve Patchin (2008) erkeklerin %18'inin kadınların %16'sının başkalarına çevrimiçi ortamda zarar verdiğini ifade etmişlerdir. Siber mağduriyet yaşayan öğrencilerin ise %32'sinin erkek %36'sının kadın olduğu raporlamıştır (Hinduja ve Patchin, 2008). Bauman, Toomey ve Walker (2013) erkeklerin siber zorba olma olasılığının üç kat fazla olduğunu



bildirmiştir. Çalışmada erkeklerin kadınlardan daha fazla zorbalık ile meşgul olduğunu raporlanmıştır (Bauman, Toomey ve Walker, 2013). Bir başka çalışma raporunda erkekler kadınlardan daha fazla zorbalık yaparken, kadınların daha fazla mağdur oldukları belirtilmiştir (Mishna ve arkadaşları, 2012). Campfield (2008) ile Marcum ve arkadaşları (2012) kadınların erkeklere kıyasla daha fazla siber zorbalık yaptıklarını raporlamışlardır. Bunun nedeni ise kadınların duygularını ifade etmede fiziksel saldırganlık yerine akranları sürekli reddetme, sosyal dışlama gibi dolaylı saldırganlığı tercih etme yeteneğinin olması şeklinde ifade edilmiştir (Campfield, 2008; Crick, 1996; Crick ve Grotpeter, 1995).

Finkelhor, Mitchell ve Wolak (2001) interneti düzenli kullanan 10-17 yaş arası gençlerle bir çalışma gerçekleştirmiştir. Çalışmada gençlerin %19'u istenmeyen cinsel taciz talebi aldığını, %25'i çevrimiçi cinsel materyaller aldığını, %3'ü saldırgan mesajlar aldığını, %6'sı tehdit, dedikodu veya diğer saldırgan mesajlar aldıklarını ifade ederek zorbalık olayına maruz kaldıklarını raporlamışlardır.

Hinduja ve Patchin (2010), 2000 ortaokul öğrencisi üzerinde yaptıkları bir çalışmada öğrencilerin %23'ünün başkalarını güldürmek için bir başkası hakkında paylaşımlar yayımladıklarını, %12'si başka birinin resmini izin almadan başkalarına gönderdiklerini ifade etmişlerdir. Aynı çalışmada öğrencilerin %18'inin tanıdığı birinden, %10'u tanımadığı kişilerden üzücü e-postalar aldıklarını, %16'sı kendisini üzen anlık mesajlar aldıklarını, %10'u sohbet odalarında kendisiyle dalga geçildiğini, %9'u web sayfalarında kendisiyle ilgili kötü paylaşımlar yapıldığını, %9'u kendisi hakkında başkalarının görmesini istemediği paylaşımlar yapıldığını belirtmişlerdir.

Calvete ve arkadaşları (2010) tarafından 12-17 yaş arası 1431 ergenle yapılan bir çalışmada kişilerin en sık karşılaştığı davranışlar sınıf arkadaşını çevrimiçi bir gruptan dışlama %20, sınıf arkadaşı hakkında internette şaka, söylenti, dedikodu, utandırıcı mesajlar yayma %20, başkalarına böyle yorumların bağlantılarını gönderme %17 olmuştur.

Siber Sivil Haklar Girişimi (Cyber Civil Rights Initiative) tarafından yapılan bir ankette 1606 kişinin %22.5'i çevrimiçi cinsel mağduriyet yaşadıklarını belirtmişlerdir. Mağduriyet yaşadıktan sonra mağdurların yaşadığı bazı problemler olmuştur (Franks, 2015). Bunlar:

\* %93'ü ciddi duygusal üzüntü çektiklerini

\* %82'si sosyal, mesleki ve diğer yaşam alanlarında bozulmalar yaşadığını

- \* %42'si psikolojik destek aldığını
- \* %34'ü aile ilişkilerinin tehlikeye girdiğini
- \* %38'i arkadaşlarıyla ilişkilerinin tehlikeye girdiğini
- \* %13'ü önemli bir arkadaşını/yakınını kaybettiğini
- \* %54'ü okula odaklanmakta zorlandığını
- \* %54'ü kendisiyle ilgili çevrimiçi ortamda paylaşılan materyallerin ailesi, çocukları tarafından keşfedileceğinden korku duyduğunu
- \* %51'i intihar etmeyi düşündüğünü
- \* Mesleki hayata atılmış olanların %55'i mesleki itibarının zedelenebileceğinden korktuğunu
- \* %25'i taciz edici, küfürlü, müstehcen mesajlar yüzünden yeni bir e-posta hesabı almak zorunda kaldığını
- \* %26'sı çevrimiçi yeni bir hesap açtığını
- \* %26'sı okula ara vermek zorunda kaldığını
- \* %6'sı ise okuldan atıldığını ifade etmişlerdir.

Çalışmalarda da görüldüğü gibi siber zorbalık günlük ve akademik hayattan, iş hayatına kadar birçok alanda ciddi zararlara neden olabilmektedir.

### 2.2.2. Ulusal Çalışmalar

Özbay(2013) tarafından yapılan araştırmada 1257 lise öğrencisine siber zorbalık ölçeği uygulanmıştır. Araştırma sonuçlarına göre; erkek öğrenciler kız öğrencilere oranla daha fazla siber zorbalık ve internete günlük beş saat ve üzeri zaman geçiren öğrenciler, internette günlük beş saatten az giren öğrencilerden daha fazla siber mağdur olmakla beraber siber zorbalık davranışlarını da daha fazla sergilemektedirler sonuçlarına ulaşılmıştır.

Özel(2013) tarafından yapılan çalışmada da erkeklerin kızlara oranla daha fazla siber zorbalık yaptığı bulunmuştur.

Dalmaz(2014) tarafından 329 üniversite öğrencisiyle yapılan çalışmada ise “Siber zorbalık puanı açısından okul türü, yaş, cinsiyet ve internette kalma sürelerine göre anlamlı bir fark yoktur” sonucuna ulaşılmıştır.

Evegü (2014), lise öğrencileriyle ergenlerin siber zorba ve mağdur olma durumlarını utangaçlık ve bazı demografik değişkenler açısından incelemiştir.

Öğrencilerin % 6,6'sının siber zorba, % 6,4'ünün siber mağdur ve %6,2'sinin siber zorba/mağdur olduğusonucuna varılmıştır. Erkek öğrenciler, kız öğrencilerden anlamlı düzeyde daha fazla siber zorba ve mağdur olmaktadır. Aylık gelir ve internet kullanım süresi arttıkça öğrencilerin siber zorba ve mağdur olma eğiliminin de düzeyde artış gösterdiği, cep telefonu kullanım süresinin ise sadece siber zorbalıkla anlamlı düzeyde ilişkili bir değişken olduğu belirtilmiştir.

Cicioğlu (2014) tarafından 563 lise öğrencisiyle yapılmış olan çalışmada erkek ergenlerin kız ergenlere göre daha çok siber zorbalık davranışlarında bulunduğu ve 0-3 saat internet kullanan ergenlerin siber zorbalık düzeyleri 3-6 saat ve 6 saatten fazla internet kullanan ergenlerin siber zorbalık düzeyinden anlamlı derecede düşük olduğu tespit edilmiştir. 3-6 saat internet kullanan ergenlerle 6 saatten fazla internet kullanan ergenlerin siber zorbalık düzeyinde anlamlı farklılaşma olmadığı görülmüştür.

Eroğlu ve ark.(2014) tarafından yapılan çalışmada Annesi liseden daha düşük düzeyde eğitim almış katılımcıların, annesi lise veya daha yüksek eğitim düzeyine sahip katılımcılardan daha çok siber zorbalık yaptığı bulunmuştur.

Karaaytu(2015) tarafından 387 lise öğrencisiyle yapılan çalışmada Evinde kendine ait odası ve kendine ait bilgisayarı olmayanların siber zorbalık puanları daha yüksek çıkmıştır.

Temel(2015) tarafından 252 ortaokul öğrencisiyle yapılan çalışmada 5 saat ve üzerinde interneti kullanan ergenlerin daha fazla siber zorbalık ve siber mağduriyet yaşantılara sahip olduğu sonucuna ulaşılmıştır.

Çelik (2015) tarafından 363 lise öğrencisi ile yapılan çalışmada 1 saatin üstüne çıktıkça siber zorbalık eğilimlerinin artış gösterdiği, anne ve babaların eğitim durumu ile ergenlerin siber zorbalık üzerinde anlamlı bir etkisinin olmadığı, ebeveynleri ilköğretim, ortaokul, lise ve üniversite mezunu olan ergenlerin ortalama Siber zorbalık boyutu puanları bir birlerinden farksız olarak bulunmuştur.

Özer (2016) ilköğretim kurumlarında öğrenim gören 7. ve 8. sınıf 381 öğrenci ile ergenlerin siber zorbalık yaşama düzeylerini, siber zorbalığın ergenler üzerindeki etkilerini ve ergenlerin siber zorbalıkla baş etme stratejilerini incelemiştir. Araştırmadan elde edilen bulgulara göre, ergenlerin siber mağduriyet yaşama oranları düşük düzeydedir. Ergenlerin siber zorbalık yaşama düzeyleri ile yaş, cinsiyet, annenin eğitim düzeyi, internet kullanım sıklığı ve ailenin gelir düzeyi arasında anlamlı farklılık olduğu ancak babanın eğitim düzeyi ve bilgisayar sahibi olmanın ergenlerin siber zorbalık yaşama düzeyleri ile arasında anlamlı bir farklılık olmadığı bulgusuna ulaşılmıştır.

KOÇ(2016) tarafından 523 lise öğrencisi ile yapılan çalışmada anne-baba eğitim düzeyleriyle siber zorbalık arasında istatistiksel olarak anlamlı farklılık bulunmamıştır.

Korkmaz (2016) tarafından 180 lise 10 ve 11. sınıf öğrencisiyle yapılan çalışmada erkeklerin daha çok siber zorbalık davranışları sergiledikleri bulunmuştur.

Erbıçer (2017) üniversite ergenlerinin siber zorbalık ve siber mağduriyet düzeylerinin sosyal uyuma ve bazı kişisel değişkenlere göre incelemiştir. 476 üniversite öğrenci üzerinde yaptığı araştırma sonuçlarına göre; cinsiyete göre erkek ergenlerin siber zorbalık düzeyleri, kız ergenlerin siber zorbalık düzeylerinden anlamlı düzeyde yüksek çıkmıştır.

Gencer (2017) tarafından 777 ortaokul öğrencisiyle yapılan çalışmanın sonucunda cinsiyet ve siber zorbalık davranışları arasında anlamlı bir ilişkinin olduğu ve erkeklerin kızlara oranla daha fazla zorbalık davranışları sergiledikleri ve evinde bilgisayarı olan ergenlerin daha fazla siber zorbalık davranışında bulunduğunu sonucuna ulaşılmıştır.

Yiğit, Keskin, Yurdugül (2017) tarafından 223 öğrenci ile yapılan çalışmada ergenlerin cinsiyetinden bağımsız olarak, sınıf düzeyleri ve internet kullanım sıklığı arttıkça siber zorbalık davranışları artış gösterdiği sonucuna ulaşılmıştır.

Çiftçi (2015) tarafından 256 lise öğrencisiyle yapılan çalışmada babaları y.lisans/doktora düzeyinde olan ergenlerin, babaları ortaokul ve lise mezunu olan ergenlerden daha fazla siber zorbalık gösterdiği sonucuna ulaşılmıştır. Ayrıca günlük internet kullanım süresi ile siber zorbalık puanları arasında anlamlı bir fark bulunmamıştır.

Gönenç (2018) tarafından 450 üniversite öğrencisiyle yapılan çalışmada anne eğitim durumu okuryazar olmayan katılımcıların siber zorbalık düzeylerinin diğer eğitim gruplarına göre daha yüksek olduğu; baba eğitim durumu yüksek lisans/doktora düzeyinde olan katılımcıların siber zorbalık düzeylerinin diğer eğitim gruplarına göre daha yüksek olduğu sonucuna ulaşılmıştır.

Yurt içinde yapılan çalışmalarını genel olarak özetlemek gerekirse; yapılan çalışmalarda siber zorbalığın cinsiyet, evde bilgisayar olma durumu, internet kullanım süresi, anne/baba eğitim düzeyi gibi değişkenlere göre anlamlı farklılıklar göstermektedir.

## 2.3. Meta Analiz

### 2.3.1. Meta-Analiz ve Meta Analizin Tarihçesi

Meta Analiz; Bir konu hakkındaki benzer çalışmaların belirli ölçüt ve kriterlere göre gruplanıp bu çalışmalara ait nicel bulguların birleştirilip analiz edilerek yorumlanmasıdır.

Hunter ve Schmidt (1990) yetmişli yılların sonuna doğru Amerika’da sosyal bilimlerde işlerin daha iyiye gitmesi gerekirken daha kötüye gitmekte olduğunu ve bunun sebebi olarak ise birikmiş olan çok miktarda çalışma ve bu çalışmaların birbirleri ile çatışan veya çelişen sonuçları olduğunu belirtmişlerdir. Benzer şekilde Hunt (1997) günümüzde her bilim dalında bilime inanmanın getirdiği bir krizin yaşanıldığını belirtmiştir. Bunun sebebi olarak ise yeni çalışmaların sonuçlarının sadece birbirlerinden farklı olmadığını aslında birbirleri ile çelişki içinde olmasını göstermiştir. Rosenthal (1991) sosyal bilimlere ve biyomedikale yöneltilen temel eleştirilerden bir tanesinin “bu bilim dallarındaki birikmenin zayıf olması” olduğunu belirtmiştir. Diğer bilim dallarında ise yeni çalışmaların doğrudan eski çalışmaların sonuçları üzerine bina edildiğini buna karşın ise sosyal bilimlerde her yeni çıkan bilimsel dergide tartışmaların yeniden başlar gibi görüldüğünü ifade etmiştir. Benzer şekilde Glass (1976) eğitim bilimlerinde literatürün şaşılacak bir hızda büyüdüğünü ve araştırmacıların 5 yıl içerisinde IQ, yaratıcılık vb. konularda yüzlerce çalışma üretebileceğini belirtmiştir. Bu çalışmaların sonuçlarının içerik, yöntem, araştırma konusu ve sayılamayacak kadar fazla diğer sebeplerden dolayı kırılğan olduğunu belirtmiştir. Örneğin biyolojide 10 çalışmanın bir problemi çözebileceğini buna karşın eğitim bilimlerinde sınıf büyüklüğü veya yetenek grupları hakkında yapılmış 500 çalışma olsa bile basit bir sonuca ulaşmanın güçlerini aşacağını bildirmiştir. Sosyal bilimlerde var olan bu düzensizliği ortadan kaldırabilmek ve farklı çalışmaların sonuçlarını birleştirebilmek için Glass (1976) tarafından meta-analiz kavramı öne sürülmüştür (Glass, 1976; Glass, 1977; Duval ve Tweedie, 2000). Glass (1976) Meta analiz kavramını analizlerin analizi manasında kullanmaktadır. Glass (1976) “Primary, secondary, and Meta-analysis of Research” adlı çalışmasında veri analizinde üç basamak olduğunu söylemiştir. Bu basamaklar: Birincil analiz, ikincil analiz ve meta-analiz şeklindedir. Birincil analiz çalışmadan elde edilen verilerin orijinal analizini ikincil analiz ise daha iyi istatistiksel tekniklerle araştırma sorusuna cevap verebilmek için yeniden analiz edilmesini ve son olarak ise meta analiz, büyük sayıdaki çalışmaların sonuçlarının birleştirmek amacıyla

yapılan analizlerin analizi manasına gelmektedir. Meta-analiz kavramı yöntemleri ve sonuçları farklı, hatta birbirleriyle çelişen araştırmaların sayısal sonuçlarının birleştirilmesi manasına gelmektedir. Meta-analiz araştırmacılara analize dâhil ettikleri çalışmaların hiç birinden elde edemeyecekleri kadar net sonuçlar elde etmelerine olanak sağlar (Hunt, 1997). Borenstein, Hedges, Higgins ve Rothstein (2013) “Meta analiz, çalışma serilerindeki sonuçların istatistiksel olarak sentezlenmesi” şeklinde tanımlamışlardır.

Psikolojide, meta-analiz, kanıta dayalı uygulamayı desteklemenin yanı sıra temel bilime de uygulanmıştır. Medya şiddetinin agresif davranış üzerine etkisini değerlendirmek ve matematik yeteneği, liderlik ve sözsüz iletişimde cinsiyet farklılıklarını incelemek için ömür boyu kişiliği değerlendirmek için kullanılmıştır. Psikolojik müdahalelerin meta-analizleri, obsesif kompulsif bozukluk, dürtüsellik bozukluğu, bulimia, nervoza, depresyon, fobiler ve panik bozukluklar gibi psikolojik problemlere yönelik tedavileri karşılaştırmak ve seçmek için kullanılmıştır. (Borenstein, Hedges, & Rothstein, 2009) İş dünyasında, işe alım sürecinin bir parçası olarak kullanılan testlerin tahmini geçerliliğinin meta-analizi, birçok organizasyonda çalışanları seçmek için kullanılan test türlerinde değişikliklere neden oldu. Devamsızlık, ciro ve verimsiz davranışların azaltılmasına yönelik uygulamaları yönlendirmek ve çalışanları eğitmek için kullanılan programların etkililiğini değerlendirmek için meta-analitik sonuçlar da kullanılmıştır. (Borenstein, Hedges, & Rothstein, 2009)

### 2.3.2. Meta-Analizde Süreç

Dinçer (2014) her bilimsel araştırmada olduğu gibi meta-analizinde kendine has bir süreci olduğunu buna karşın bu sürecin standartlaşmış bir süreç olmadığını belirtmiştir. Durlak’ın önerdiği meta-analizin altı temel adımı vardır(Akt: Özdemirli, 2011). Bu adımlar:

- Araştırma sorusunu oluşturma,
- Literatür taraması,
- Kodlama,
- Etki büyüklüğü,
- Etki büyüklüklerinin dağılımının istatistiksel analizi ve
- Sonuç ve yorumlama şeklindedir.

### **2.3.2.1. Araştırma Sorusunu Oluşturma**

Her bilimsel çalışmada olduğu gibi meta-analizde de araştırma sürecinin ilk basamağını araştırma sorusunun belirlenmesi ya da konunun belirlenmesidir (Liu, 2015). Yeterince alana odaklanılmış ve üzerinde yeteri kadar çalışma yapılmı bir konunun seçilmesi araştırmacı için büyük bir kolaylık olacaktır (Dinçer, 2014).

### **2.3.2.2. Literatür Taraması**

Literatür taramasındaki amaç araştırma sorusu ile ilgili yanlı olmayan bir örneklem oluşturmaktır. Literatür taraması için internet veri tabanları (YÖKTEZ, TÜBİTAK, Pubmed, Elsevier vs...) veya kütüphaneler taranır. Bu meta-analiz çalışmasına ait literatür taraması ve dahil edilme kriterleri ilerde detaylı olarak açıklanmıştır.

### **2.3.2.3. Çalışmaların Kodlanması**

Meta-analiz yapmak isteyen araştırmacıların literatür taraması sonucunda ulaştıkları çalışmaları kodlama yapmaları gerekmektedir. Böylelikle çalışmaların değişkenleri sürekli veya kategorik değişkenlere dönüştürülerek işlemler yapılır. Dinçer'e (2014) göre bir meta analiz çalışmasının en zor kısmı elde edilen verilerin kodlanmasıdır. Bu meta-analiz çalışması kapsamında hazırlanan kodlama formu iki bölüme ayrılmıştır. Birinci bölümde; çalışmaların yazarı, yılı, yöntem vb. karakteristik özellikleri ikinci bölümde ise etki büyüklüğünü hesaplayabilmek için gerekli olan veriler kodlanmaktadır.

### **2.3.2.4. Etki Büyüklüğü**

Cohen (1977)in geliştirmiş olduğu etki büyüklüğü meta analizin en temel konusudur. Etki büyüklüğü veya genişliği; iki değişken arasındaki ilişki miktarı veya iki grup arasındaki farklılığın miktarı olarak kullanılan indeks değeridir. Meta analizinde çalışmaya dahil edilen her bir çalışma niceliksel olarak birleştirilmeden önce çalışmaların her biri için sonuç değişkenine ait etki büyüklüklerinin hesaplanması gerekmektedir. (Erdoğan, 2011). Etki büyüklüğü için;

Etki büyüklüğü katsayısının seçiminde yol gösterici olarak;

Farklı çalışmalardan elde edilen etki büyüklüklerinin benzer olarak ölçtükleri değişkenlerle karşılaştırılmasıdır.

Etki büyüklüğünün tahmin, yayınlanan araştırma raporlarındaki muhtemel bilgilerden hesaplanması öngörülmektedir.

Etki büyüklüğü iyi teknik özelliklere sahip olmalıdır. (Dinçer, 2013) Etki büyüklüğünün hesaplanmasında ortalamalar, ikili veriler ve korelasyon kullanılabilir. (Dinçer, 2013) Bu çalışmada etki büyüklüğü indeksi olarak Cohen'in (1977) önerdiği sınıflandırma Tablo 2 'de gösterilmiştir.

Tablo 2.

*Etki Büyüklüğü Sınıflandırılması*

Etki büyüklüğü	Küçük	Orta	Büyük	Çok büyük
Cohen's d, Hedge's g	0.20	0.50	0.80	1.30

( Rosenthal, 1996)

### 2.3.2.5. Etki Büyüklüklerinin Dağılımının İstatistiksel Analizi

Veriler kodlandıktan ve etki büyüklüğü hesaplamak için uygun yöntem seçilmesi ve analizin yapılmasıdır (Özdemirli, 2011).

### 2.3.2.6. Sonuç ve Yorumlama

Meta-analiz çalışmaları bir literatür taraması yöntemi olduğu için yalnız literatürde var olan kümülatif bilgiyi ortaya koymaz aynı zamanda ileriki çalışmalara yön verir, ışık tutar. Bundan dolayı yapılacak çalışmalar için önerilerde bulunması gerekmektedir.

### 2.3.3. Etki Büyüklüğü

Meta analizin doğasını oluşturan terim etki büyüklüğü; literatürde etki katsayısı olarak da geçmektedir. Bir çalışmada bağımsız değişkenin bağımlı değişkeni olumlu ya da olumsuz ne kadar etkilediği hakkında bilgi almak amacıyla hesaplanır. Etki büyüklüğü, meta analize dahil edilen bireysel çalışmaların etki katsayısını ifade etmektedir.



### 2.3.3.1. Genel etki

Genel etki, gözlenen etkilerin, ortalamalarının tahminidir (Borenstein vd., 2013). Meta-analizde genel etki büyüklüğü hesaplanmak istendiğinde araştırmacılar rastgele veya sabit etki modelden birini seçmek durumundadırlar. Borenstein vd. (2013) eğer analize dâhil edilen çalışmalar literatür taraması yoluyla elde edilmişse rastgele etkiler modeli ile genel etki büyüklüğü hesaplamasının daha uygun olduğunu belirtmektedirler. Bunun yanında araştırmacılara yine de heterojenlik testi yapmalarını önermektedirler. Dinçer (2014) ise eğer heterojenlik testi sonucunda p değeri 0.05'ten küçük ise veya Q değeri  $X^2$  değerinden büyük olduğunda rastgele etkiler modeli ile genel etki büyüklüğünü hesaplamayı önermektedir.

### 2.3.3.2 Sabit Etkiler Modeli ve Rastgele Etkiler Modeli

Bir meta-analiz çalışmasında genel etki büyüklüğü hesaplanırken model seçimi yapılmalıdır. Meta-analiz çalışmalarında genel etki büyüklüğü hesaplanırken sabit etkiler modeli ya da rastgele etkiler modeli kullanılmaktadır.

Sabit etkiler modeli(Fixed effect): Etki büyüklüğü parametrelerinin sabit ama bilinmeyen değişkenlerin hesaplanması ve genellikle etki parametrelerinin tahmininde bağlayıcı olarak kullanır (Hedges ve Vevea, 1998). Başka bir ifade ile sabit etkiler modeli, meta-analizdeki tüm çalışmalar yaygın (genel) bir etkiyi paylaşır ve bireysel çalışmalarda görülen tüm farklılıklar örneklem hatasından kaynaklanmaktadır. Bu farklılığın sebebi her bir çalışmanın doğasındaki rastgele hatalardır. Eğer her bir çalışma sonsuz büyüklükte örnekleme sahip olsa örneklem hatası sıfır olacak ve gözlenen etki büyüklüğü her bir çalışma için aynı olacaktı (Borenstein vd., 2013).

Rastgele etkiler modeli(Random effect): Etki büyüklüğü parametrelerini sanki popülasyondan rastgele seçilmiş bir örneklem gibi kabul eder ve genellikle ortalamayı ve varyansı bu etki parametrelerini betimlemek için hesaplar (Hedges ve Vevea, 1998). Diğer bir ifade ile rastgele etkiler modeli, gerçek etki büyüklüklerinin çalışmadan çalışmaya değiştiğini varsaymakta ve bu etki büyüklüklerini gözlenen etki olduğunu ifade etmektedir.

### 2.3.3.3. Heterojenite ve *Q*- Değeri

Meta analize dahil edilen çalışmalar arasındaki değişkenlik heterojenlik olarak ifade edilir.Heterojenliğin 3 türü vardır, bunlar;

- Klinik heterojenlik
- Metodolojik heterojenlik ve
- İstatistiksel heterojenliktir.

Heterojenlik testinde, istatistiksel ve grafiksel yöntemler kullanılır. Bu yöntemlerden en çok kullanılan testler Cochran tarafından geliştirilen Q testi,  $I^2$  ve  $H^2$  testi iken grafiksel olarak da forest ve funnel plot grafik gösterimleri kullanılmaktadır. Q heterojenlik test istatistiği  $H_0$  hipotezi altında  $(k-1)$  serbestlik dereceli Ki-Kare dağılımına uymakta ve ona göre yorumlanmaktadır.  $H^2$  değeri 1 ile sonsuz arasında değerler almakta olup, 1 olduğunda homojenliğin mükemmel olduğundan bahsedilmektedir.

Higgins ve Thompson  $I^2$  değerini yorumlarken üç düzey belirlemişlerdir;

- %25 düşük düzey,
- %50 orta düzey ve
- %75 yüksek düzey heterojenite olarak yorumlanmıştır.

Cochran Q İstatistiği: Q istatistiğinin gücü meta analizine dahil edilen çalışmalardan etkilenir ve Ki kare ile test edilir.

- $H_0$ : Tüm çalışmaların etki büyüklükleri eşittir
- $H_1$ : Tüm çalışmaların etki büyüklükleri eşit değildir.

#### 2.3.3.4. Güven Aralığı

Güven aralığı, elde edilen sonuçların genele uyarlanması ne kadar tutarlı bir sonuç vereceğinin göstergesi olan çıkarımsal bir istatistik aracıdır. Güven aralığı daraldıkça elde edilen sonuç kesinleşir.

Meta analize dahil edilen çalışmaların örneklem sayıları çok olduğunda güven aralığı dar, örneklem sayısı az olduğunda güven aralığı geniş olduğu gözlenmektedir. Bu nedenle meta analize genellikle örneklem sayısı büyük olan bireysel çalışmalar dahil edilmesi tercih edilmektedir. Güven aralığı ve güven seviyesi karıştırılmamalıdır. Güven seviyesi ne kadarlık bir oranda tahmin edilebileceğini belirtmekte ve yüzde olarak ifade edilmektedir. (Dinçer, 2014)

### 2.3.3.5. Yayın Yanlılığı

Literatür taraması yapılırken alandaki her çalışmaya ulaşamaması yanlılık oluşturmaktadır. Yayın yanlılığı sadece yayımlanmış çalışmaların hesaba katılmasıdır. Yayın yanlılığının bir sebebi veri tabanlarında ve dergilerde daha çok anlamlı bulgular içeren çalışmaların yayınlanmakta olmasıdır. Bu da yanlılık kaynağı olmaktadır. Ayrıca araştırmacıların, olabildiğince çok çalışmaya ulaşması ve anlamlı anlamsız bulgular içeren tüm çalışmaları meta-analize eklemesi gerektiği için sadece ulaşabildiği çalışmaları dahil etmektedir. Yayın yanlılığı sorununu tespit etmek ve çözüm sunabilmek için birçok yöntem geliştirilmiştir (e.g., Fail-safe N, Trim ve Fill metodu). Bu sorunu tamamıyla ortadan kaldırmak olası gözükmese de metaanalize başlamadan önce yayın yanlılığının çalışma sonuçlarını etkilemeyecek düzeyde olduğu ortaya konulmalıdır.

Funnel Plot: Sadece yayınlanmış ve anlamlı bulunmuş çalışmaların meta-analize katılmasından kaynaklanan yayım yanlılığının olup olmadığını kontrol etmek için funnel plot (huni grafiği) kullanılmaktadır. Huni grafiğindeki asimetric dağılım yayım yanlılığına işaret eder.. Bu durumu engellemenin bir yolu olmasa da araştırmacıların 0.05 değerini kullanmaktan vazgeçmeleri ya da sadece büyük örneklemlerle çalışmaları analiz etmek gerekir. (Pract, 2006)

Funnel plot grafiği etki büyüklüğü ile örneklem büyüklüğünün grafiksel gösterimidir. Yayım yanlılığı olup olmadığını anlamak için huninin sol alt tarafına bakmalıyız. Sol alt tarafta negatif ya da anlamlı olmayan çalışmalar yer almaktadır. Eğer sol alt taraf boş ise (asimetric plot) yayım yanlılığı var demektir. Simetric dağılım yayım yanlılığının olmadığına, asimetric dağılım ise yayım yanlılığının olduğuna işaret eder. Küçük örneklemlerle çalışmalardan kaynaklanan düşük metodolojik kalitesi asimetric grafiğe dolayısıyla yayım yanlılığına işaret eder.

### 2.3.3.6. Ortalamalar Arası Fark

Ortalamalar arası fark, sonuçların bir ölçekte sunulduğu ve analizdeki tüm çalışmalarda aynı ölçeğin kullanıldığı durumlarda kullanılır. Ham ortalamaların kullanılması nedeniyle etki büyüklüğü hakkında öngörüye sahip olmak daha kolaydır.

- İki grup ortalaması arasındaki farklılık,  $MD = d = \bar{x}_1 - \bar{x}_2$
- İki grup ortalaması arasındaki farklılığın varyansı,

$$Var(MD) = Var(d) = S_{pooled}^2 \left( \frac{1}{n_1} + \frac{1}{n_2} \right)$$

- Ortalamalar arası farka ait %95 güven aralığı,  $MD \pm 1.96\sqrt{Var(MD)}$

### 2.3.3.7. Hedges' ve Cohen's d

- Cohen's d istatistiği: Meta analiz çalışmalarında etki büyüklüğünü hesaplamak için kullanılan ve Cohen tarafından 1990 yılında geliştirilen ölçümlerden biridir. Araştırmalarda standartlaştırılmış ortalama farkın örneklem tahmini olarak en sık kullanılan ölçüdür. Cohen's d hesaplaması Tablo 3'te verilmiştir.

Tablo 3.

*Cohen's d hesaplaması*

d istatistiği	d varyansı	d'nin %95 güven aralığı
$d = \frac{\bar{X}_1 - \bar{X}_2}{\sigma_{pooled}}$	$V_d = \left( \frac{n_1 + n_2}{n_1 n_2} + \frac{d^2}{2(n_1 + n_2)} \right)$	$\frac{w_i d_i}{w_i} \pm 1.96 \sqrt{\frac{1}{w_i}}$ $w_i = \frac{2 n_1 n_2 (n_1 + n_2)}{2 (n_1 + n_2)^2 + n_1 n_2 d}$

(Cohen, 1990)

Hedges' g istatistiği: Hedges, Cohen'in d istatistiğinin yanlı olduğunu ve bu yanlılığın ortadan kaldırılması gerektiğini ifade etmektedir. (Hedges, 1981) Hedges'g istatistiği hesaplaması tablo 4'te verilmiştir.

Tablo 4.

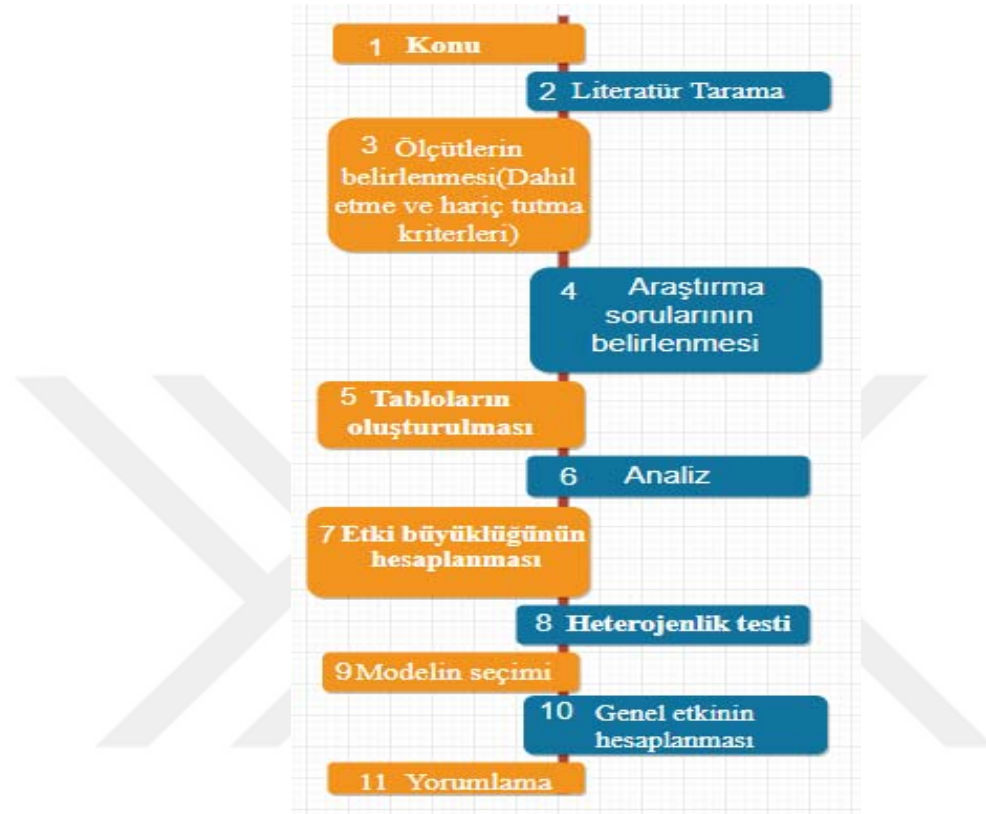
*Hedges'g istatistiği hesaplaması*

g istatistiği	g varyansı	G'nin %95 güven aralığı
$g = \left( 1 - \frac{3}{4 \cdot df - 1} \right) d$	$Vg = J^2 \cdot V_d$ $V_d = \left( \frac{n_1 + n_2}{n_1 n_2} + \frac{d^2}{2(n_1 + n_2)} \right)$	$\frac{w_i g_i}{w_i} \pm 1.96 \sqrt{\frac{1}{w_i}}$

(Hedges, 1981)

### 2.3.4. Meta Analiz Süreci

Belirli bir standardı olmasa da şekil 2'deki süreç araştırmalara kolaylık sağlayacak yol haritası sunacaktır.



Şekil 2. Meta analiz aşamaları  
(Prisma 2009 check listten esinlenilmiştir)

### 2.3.5. Analize Dâhil Edilme Kriterleri

Meta-analize dâhil edilecek ölçütlerin belirlenmesi bir meta-analiz çalışmasının en kritik sürecidir. Meta-analiz çalışmalarının hakemler ve editörler tarafından en fazla reddedilmesinin sebebi analize dâhil edilme kriterlerinin açık ve net şekilde belirtilmemesidir (Dinçer, 2014). Bu çalışmada analize dâhil edilme kriterleri olarak Dinçer'in (2014) önerdiği kriterler kullanılmıştır. Bu kriterler aşağıdaki gibidir:

- Zaman dilimi,
- Veri tabanları,
- Anahtar kelimeler,
- Çalışmalara ait bulgular ve
- Yayın türü şeklindedir.

## BÖLÜM III

### 3. YÖNTEM

Bu bölümde araştırmanın modeli, veri toplama araçları ve kullanılacak istatistiksel yöntemler tanıtılacaktır.

#### 3.1. Araştırmanın Amacı

Bu araştırmanın amacı ergenlerde siber zorbalığa etki eden demografik değişkenler ile ilgili bilimsel literatürde ortaya çıkan tutarsızlıkları değerlendirmek, nedenlerini araştırmak, veri sayısı az olan çalışmaların toplam örnek büyüklüğünü artırmak ve çalışmalar arasındaki heterojenliğin nedenlerini belirlemektir.

#### 3.2. Araştırma Modeli

Bu çalışmada, meta-analiz yöntemi kullanılmıştır. Meta-analiz, belirli bir konuda yapılmış, birbirinden bağımsız, birden çok çalışmanın sonuçlarını birleştirme ve elde edilen araştırma bulgularının istatistiksel analizini yapma yöntemidir.

#### 3.3. Araştırmanın Örneklemi

Araştırma ile ilgili literatür taramasında YÖK Ulusal Tez Merkezi, Ulusal Akademik Ağ ve Bilgi Merkezi (ULAKBİM), PubMed, Google Akademik ve TRDizin veri tabanları taranmıştır. Bu meta-analiz çalışmasında analize dâhil edilecek çalışmalar hakemli dergilerde yayınlamış makalelerdir. Alanyazın tarama sürecinde demografik değişkenlerin siber zorbalık üzerindeki etkisini belirlemeye yönelik yapılan, “Siber zorbalık Ölçeği” kullanılan ve elektronik ortamda erişimi olan en erken tarihli çalışmanın 2012 yılında yapıldığı görülmüştür. Bu nedenle 2012 yılı ile bu araştırmanın başladığı yıl olan 2018 (Aralık) yılları arası kodlama kriterlerine uygun çalışmalar meta-analize dâhil edilmiştir.

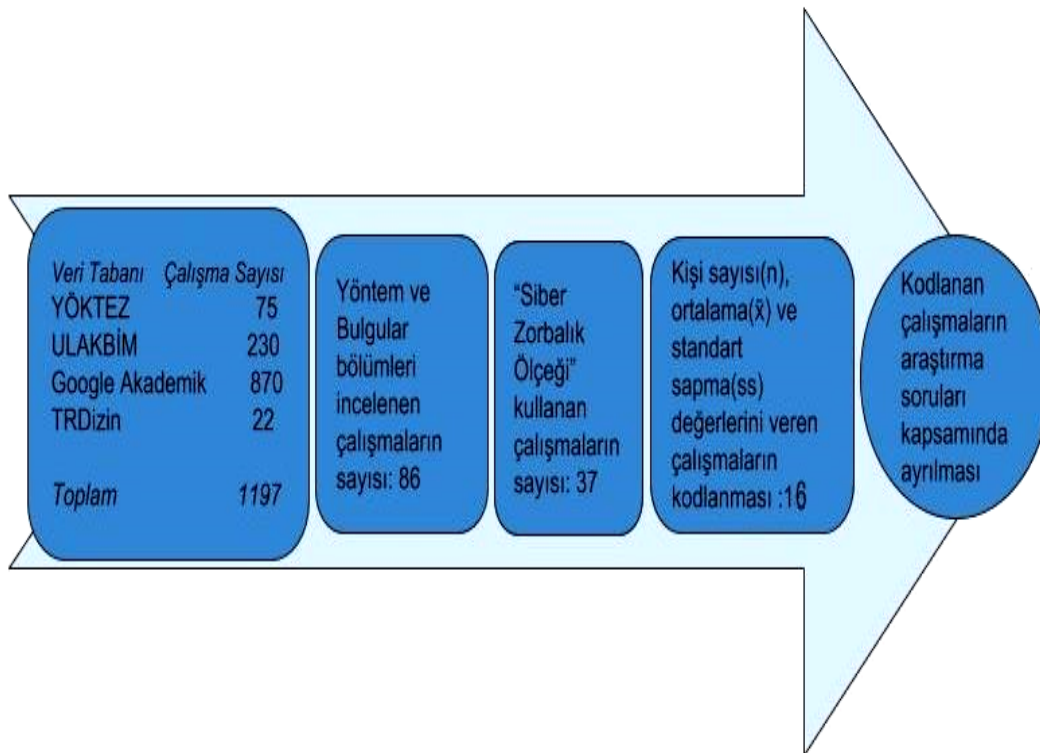
Dâhil edilecek çalışmalar için “siber zorbalık”, “sanal zorbalık”, “ergen + siber zorbalık”, “siber zorbalık + demografik”, “siber zorbalık + bilgisayar kullanımı” ve “siber zorbalık ölçeği” anahtar kelimeleri kullanılarak Ekim 2018 ile Ocak 2019 tarihlerinde veri tabanlarında toplam 1197 çalışma bulunmuştur. Dahil etme kriterleri göz önüne alınarak çalışmaların abstractları 2şer kez incelendikten sonra uygun

bulunan çalışmaların yöntem ve bulgular kısımları incelenmiştir. Çalışmalar incelendikten sonra meta-analiz yapmak için uygun verilere (kişi sayısı, ortalama, standart sapma) sahip, “siber zorbalık ölçeği” kullanılarak veri toplamış olan ve araştırma sorularını kapsayan 16 adet çalışmaya ulaşılmış ve bu çalışmalar kodlanmıştır.

Meta analize dahil edilecek çalışmalar için açık ve detaylı bir kodlama formu hazırlanmıştır. Meta analize dahil edilecek çalışmaların kodlandığı form iki bölümden oluşmaktadır. Birinci bölüm “çalışma kimliği ve çalışma içeriği”dir. Bu bölüm çalışmanın kimliğini tespit etmek amacıyla çalışmanın adı, yazar veya yazarların adı, çalışmanın yapıldığı yıl, çalışmanın araştırmaya dahil ettiği demografik değişkenler ve uygulandığı okul kademesi gibi bilgilere yer verilmiştir. İkinci bölüm “çalışma verileri”dir. Bu bölümde çalışmalarda demografik değişkenler için örneklem büyüklüğü, ortalamaları ve standart sapma değerleri hakkındaki bilgiler belirlenmiştir.

Bazı çalışmalar hem tez hem de bildiri olarak sunulduğundan bunlardan tezler dikkate alınarak analize dâhil edilmiştir. Bazı araştırmalar ortalama, standart sapma ve kişi sayısı verilerini içermediğinden meta analizin dışında bırakılmıştır. Çalışmanın örneklemini yayımlanmış 16 araştırma oluşturmuştur.

Yukarıda bahsedilen bu sürece ait akış diyagramı şekil-3’te gösterilmiştir.



Şekil 3. Alanyazın taraması sonucu ulaşılan kaynaklar ve araştırmaya dâhil edilme akış diyagramı

Araştırma soruları kapsamında ulaşılan çalışma sayıları aşağıda gösterilmiştir:

1. Ergenlerde cinsiyetin siber zorbalık üzerindeki etkisini hesaplamak için toplam 15 çalışma,
2. Ergenlerin annelerinin eğitim durumunun siber zorbalık üzerindeki etkisi hesaplamak için 5 çalışma,
3. Ergenlerin babalarının eğitim durumunun siber zorbalık üzerindeki etkisi hesaplamak için 5 çalışma,
4. Ergenlerin bilgisayar sahibi olma durumunun siber zorbalık üzerindeki etkisi hesaplamak için 5 çalışma,
5. Ergenlerin internette geçirdikleri günlük sürenin siber zorbalık üzerindeki etkisi hesaplamak için 7 çalışmaya ulaşılmıştır.

Ergenlerin anne-baba eğitim durumları çalışmalarda farklı kategorilere ayrılmış olduğundan(ilkokul, ortaokul, lise, üniversite, yüksek lisans vs), ortak sonuca ulaşabilmek adına bu değişkenle ilgili kategori sayısı 2'ye düşürülerek ortaokul ve altı/lise ve üstü olarak kodlanmıştır.

Ergenlerin internette geçirdikleri günlük süre çalışmalarda farklı kategorilere ayrıldığından, ortak sonuca ulaşabilmek adına 3 saatten az/ 3 saat ve üzeri olarak kodlanmıştır.

Çalışmaların orijinal isimleri, örneklem sayıları, araştırmacı ismi ve kodlanan değişkenler tablo 5'te verilmiştir.



Tablo 5.

*Meta analize dahil edilen çalışmalar*

<b>Yazar Yıl</b>	<b>Örneklem (K/E)</b>	<b>Değişkenler</b>
Serin-2012	4291 (2226/2065)	Cinsiyet Anne-Baba Eğitim Durumu Bilgisayarı Var/Yok İnternette Geçirilen Günlük Süre
Özbay-2013	1257 (657/607)	Cinsiyet
Özel -2013	205 (125/80)	Cinsiyet
Dalmaz-2014	329 (260/69)	Cinsiyet İnternette Geçirilen Günlük Süre
Cicioğlu-2014	563 (249/314)	Cinsiyet İnternette Geçirilen Günlük Süre
Eroğlu, Ve Ark-2014	160 (74/86)	Anne-Baba Eğitim Durumu Cinsiyet İnternette Geçirilen Günlük Süre
Karaaytu-2015	387 (194/193)	Cinsiyet Anne-Baba Eğitim Durumu Bilgisayar Var/Yok
Temel-2015	252 (135/117)	Cinsiyet Bilgisayar Var Yok
Çelik-2015	363 (155/208)	Cinsiyet İnternette Geçirilen Günlük Süre
Koç-2016	523 (308/215)	Cinsiyet Anne-Baba Eğitim Durumu İnternette Geçirilen Günlük Süre
Korkmaz-2016	180 (76/104)	Cinsiyet
Kağan, Ciminli 2016	489 (264/225)	Cinsiyet
Gencer-2017	777 (390/387)	Cinsiyet Bilgisayarı Var/Yok
Yiğit, Keskin, Yurdugül-2017	223 (131/92)	İnternette Geçirilen Günlük Süre
Çiftçi-2015	256 (179/86)	Cinsiyet Anne Baba Eğitimi İnternet Kullanım Süresi
Gönenç-2018	450 (223/227)	Cinsiyet Bilgisayar Var Yok

### 3.4. Araştırmanın Aşamaları

Meta analiz çalışmasının aşamaları şu şekildedir.

*Birinci aşama:* Araştırmanın başında meta analize alınacak çalışmalar için kabul ve hariç tutma kriterleri belirlenmiştir. Kabul kriterleri olarak çalışmaların ergenler (11-18 yaş) üzerinde yapılan ve Arıca, Kınay ve Tanrıkulu tarafından 2012 yılında geliştirilen “Siber Zorbalık Ölçeği” kullanılan çalışmalar seçilmiştir.

*İkinci aşama:* Bu konu ile ilgili literatür taranmıştır. YÖK Ulusal Tez Merkezi, Ulusal Akademik Ağ ve Bilgi Merkezi (ULAKBİM), ve TRDizin veri tabanlarında anahtar kelimelerden için “ergen”, “siber zorbalık”, “sanal zorbalık”, “ergen + siber zorbalık”, “siber zorbalık + demografik”, “siber zorbalık + bilgisayar kullanımı” ve “siber zorbalık ölçeği” kullanılarak tarama yapıp bulunan çalışmalar bir havuzda toplanmıştır.

*Üçüncü aşama:* Çalışmalara katılan kişi sayısı, Siber Zorbalık ölçeğinden aldığı ortalama puanı ve standart sapma değerleri raporlanan çalışmalar seçilmiştir. Anne ve baba eğitim durumları ortaokul ve altı/lise ve üstü olarak, günlük internet kullanım süresi ise 3saatten az/3 saat ve üstü olarak sınıflandırılmıştır.

*Dördüncü aşama:* 16 çalışmadan elde edilen ortalama ve standart sapma bilgileri tablo halinde sunulmuştur. Meta analiz yapılabilmesi için veriler Medcalc®v18.11.3 programına ve metaHUN web aracına yazılmıştır. Analizler ve Forest plott grafikleri Medcalc®v10.3.0 programının deneme sürümünde ve metaHUN web aracında yapılmıştır.

*Beşinci aşama:* Sonuçların birleştirilmesinden sonra heterojenlik testleri ve grafiksel gösterimler incelenmiştir.

### 3.5. Veri Toplama Araçları

#### 3.5.1. Siber Zorbalık Ölçeği

Siber Zorbalık Ölçeği, Arıca, Kınay ve Tanrıkulu tarafından 2012 yılında ergenlerde(11-18) siber zorbalık davranışlarını ölçmek için geliştirilmiştir. Ölçek ‘hiçbir zaman, bazen, çoğu zaman ve her zaman’ olmak üzere dördü derecelmeli yapıya sahip olup toplam 24 maddeden oluşmaktadır. Ölçek için yapılan analizler sonucunda ölçeğin geçerlik ve güvenilirlik değerleri tespit edilmiştir. Ölçeğin tamamı için hesaplanan Cronbach alfa katsayısı 95 olarak; test-tekrar test güvenilirlik katsayısı ise .70 olarak bulunmuştur. Puanların yükselmesi siber zorbalık davranışlarının yüksekliğine işaret etmektedir.

### 3.6. Verilerin Analizi

Çalışmaya dahil edilen 16 çalışmada kadın ve erkeklerdeki ortalama puanlar arasındaki farklılık Student t testi ile test edilmiştir. Bu tez çalışmasında Siber Zorbalık Ölçeği uygulanan kişilerin cinsiyet, anne-baba eğitim durumu, günlük internet kullanım süresi ve bilgisayar olma durumundaki ortalama puanlar arasındaki farklılıkların (Student t testinin) meta analizi yapılmıştır. Verilerin analizinde Medcalc®v18.11.3 paket programının demo versiyonu ve Mutlu UMAROĞLU tarafından geliştirilen metaHUN web aracı kullanmıştır.



## BÖLÜM IV

### 4. BULGULAR

Bu bölümde meta-analizine ait bulgular verilmiştir. Önce analize dâhil edilecek çalışmalara ait betimsel istatistikler daha sonra ise araştırma sorularının cevapları ve en sonunda ise yayın yanlılığına bakılmıştır.

#### 4.1. Analize Dâhil Edilen Çalışmalara Ait Betimsel İstatistikler

Bu çalışmada analize dâhil edilme kriterlerine uyan ve etki büyüklüğü hesaplamak için gerekli olan 2012 yılından 2018 Aralık ayına kadar süre içerisinde toplam 16 çalışmaya ulaşılmıştır. Bu çalışmalara ait betimsel istatistikler Tablo 6'daki gibidir.

Tablo 6.

*Analize Dâhil Edilen Çalışmalara Ait Betimsel İstatistikler*

<i>Yıl</i>	<i>Frekans (f)</i>	<i>Yüzde (%)</i>
2011	0	0
2012	1	6,25
2013	2	12,50
2014	3	18,75
2015	4	25
2016	3	18,75
2017	2	12,50
2018	1	6,25
<hr/>		
<i>Düzye</i>		
Ortaokul	3	18,75
Lise	10	62,5
Üniversite	2	12,50
Diğer	1	6,25

Tür

Makale	5	31,25
Yüksek Lisans Tezi	10	62,5
Doktora Tezi	1	6,25

Yöntem

Alan Taraması	1	6,25
İlişkisel Tarama	13	81,25
Anket	2	12,50

**Tablo 6 incelendiğinde anlaşılabilirliği gibi analize dâhil edilen çalışmaların** %6,25'i (n=1) 2012'de, %12,50'si (n=2) 2013'te, %18,75'i (n=3) 2014'te, %18,75'i (n=3) 2015'te, %25'i (n=4) 2016'da, %12,50'si (n=2) 2017'de, %6,25'si (n=1) 2018'de yapılmıştır. 2012 öncesi yapılan çalışmalar dahil etme kriterlerine uymadığı için metanalize alınmamıştır. Çalışmaların %18,75'i (n=3) ortaokul, %62,5'i (n=10) Lise, (n=22), %12,50'si (n=2) üniversite ve %6,25'i (n=1) ise kliniğe başvuran ergenler örnekleminde yapılmıştır. Analize dâhil edilen çalışmaların %6,25'i doktora tezi (n=1), %31,25'i makale (n=5) ve %62,5'i (n=10) ise yüksek lisans tezidir.

#### 4.2. Cinsiyet İle Siber Zorbalık Ölçeği Puanları Arasındaki İlişkinin İncelenmesi

Tablo 7'de Siber Zorbalık Ölçeğinde kadın ve erkeklere ait meta analize dahil edilecek her bir çalışmadaki çalışmaya giren birey sayısı (N), birey ortalama puanı ( $\bar{x}$ ) ve standart sapma (SS) bilgileri verilmiştir.

Tablo 7.

*2012-2018 yılları arasında yapılan çalışmalarda cinsiyet değişkenine göre güvenli bağlanma değerleri*

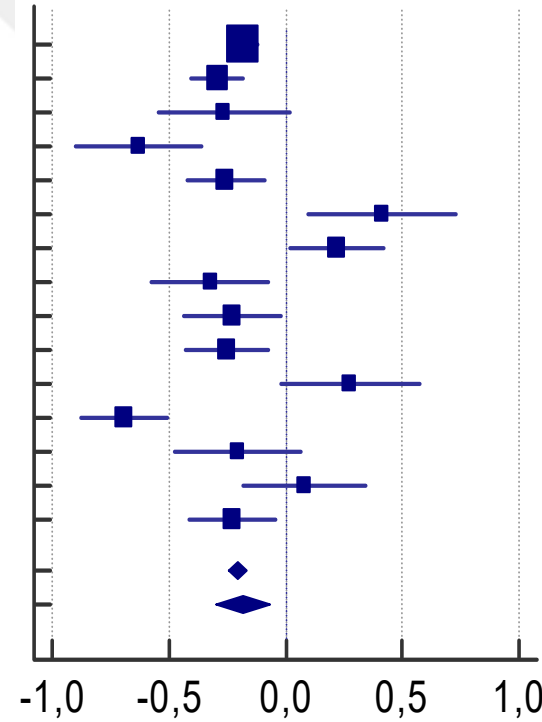
Çalışmanın Adı	Cinsiyet	N	$\bar{x}$	Ss
Serin-2012	Kadın	2225	17,55	2,082
	Erkek	2064	18,12	3,962
Ozbay-2013	Kadın	657	25,81	4,52
	Erkek	607	27,82	8,71
Ozel -2013	Kadın	125	27,13	9,66
	Erkek	80	30	12,43
Dalmaz-2014	Kadın	260	25,99	4,04
	Erkek	69	29,94	11,16
Cicioglu-2014	Kadın	249	1,09	0,23
	Erkek	314	1,17	0,36
Eroglu-2014	Kadın	74	31,78	7,83
	Erkek	86	27,24	13,07
Karaaytu-2015	Kadın	194	130,24	16,67
	Erkek	193	125,27	27,3
Temel-2015	Kadın	135	1,03	0,07
	Erkek	117	1,11	0,33
Celik-2015	Kadın	155	1,12	0,17
	Erkek	208	1,17	0,25
Koç-2016	Kadın	308	25,72	3,13
	Erkek	215	26,79	5,51
Korkmaz-2016	Kadın	76	28,02	5,15
	Erkek	104	26,85	3,35
Kagan_2016	Kadın	264	26,33	3,96
	Erkek	225	31,1	9,22
Yiğit&diğer-2017	Kadın	131	26,24	4,17
	Erkek	92	27,42	7,46
CiftCi-2015	Kadın	170	27,04	7,04
	Erkek	86	26,49	6,15
Gonenc-2018	Kadın	227	25,58	3,85
	Erkek	223	26,78	6,33

Tablo 8’de araştırmaya dahil edilen 15 çalışmanın siber zorbalık ölçeği anketine ait kadın-erkek kişi sayısı, ortalama puanları ve standart sapmalarıyla birlikte meta analizden çıkan forest plot grafiği, sabit-rastgele ağırlık değerleri ve güven aralıkları verilmiştir.

Tablo 8.

Cinsiyetin siber zorbalık ölçek puanları üzerindeki etkisine ait tablosu ve forest plot grafiği

Çalışmalar	Kadın		Erkek		Random Ağırlık	Güven Aralık
	N	ortalama ± S. Sapma	N	ortalama ± S. sapma		
Serin-2012	2225	17,55±2,08	2064	18,12±3,96	8,50	[(-0,239)-(-0,119)]
Ozbay-2013	657	25,81±4,52	607	27,82±8,71	8,06	[(-0,404)-(-0,182)]
Ozel -2013	125	27,13±9,66	80	30,00±12,43	5,76	[(-0,547)-(-0,0178)]
Dalmaz-2014	260	25,99±4,04	69	29,94±11,16	5,92	[(-0,903)-(-0,362)]
Cicioglu-2014	249	1,09±0,23	314	1,17±0,36	7,37	[(-0,424)-(-0,0900)]
Eroglu-2014	74	31,78±7,83	86	27,24±13,07	5,33	[(0,0971)-(0,727)]
Karaaytu-2015	194	130,24±16,67	193	125,27±27,30	6,92	[(0,0193)-(0,420)]
Temel-2015	135	1,03±0,07	117	1,11±0,33	6,22	[(-0,573)-(-0,0734)]
Celik-2015	155	1,12±0,17	208	1,17±0,25	6,79	[(-0,436)-(-0,0185)]
Unver-2016	308	25,72±3,13	215	26,79±5,51	7,27	[(-0,425)-(-0,0752)]
Korkmaz-2016	76	28,02±5,15	104	26,85±3,35	5,55	[(-0,0208)-(-0,575)]
Kagan_2016	264	26,33±3,96	225	31,10±9,22	7,15	[(-0,874)-(-0,507)]
Yigitvediger-2017	131	26,24±4,17	92	27,42±7,46	5,96	[(-0,472)-(-0,0636)]
CiftCi-2015	170	27,04±7,04	86	26,49±6,15	6,07	[(-0,179)-(-0,341)]
Gonenc-2018	227	25,58±3,85	223	26,78±6,33	7,12	[(-0,415)-(-0,0439)]
<b>Total (fixed ef.)</b>	5558		4898		100,00	[(-0,246)-(-0,167)]
<b>Total (random ef.)</b>	5558		4898		100,00	[(-0,301)-(-0,0687)]
<b>I<sup>2</sup> (inconsistency)</b>	84,26%		Q	88,9504		
<b>95% CI for I<sup>2</sup></b>	[(75,44)-(89,92)]		DF	14		



P &lt; 0,0001

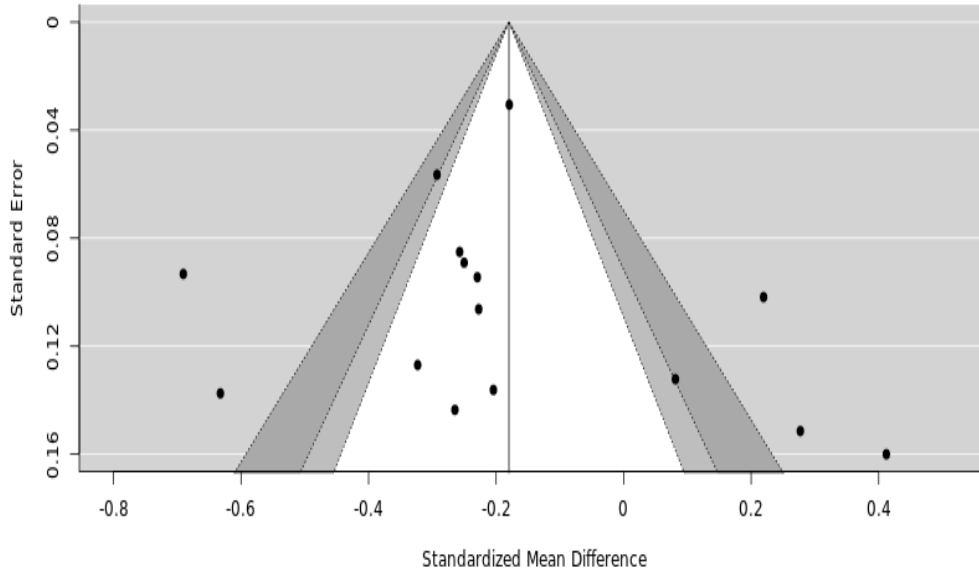
Analize dahil edilen 15 çalışmada toplam kadın sayısı 5558, toplam erkek sayısı 4898 olduğu görülmektedir. Forest plot grafiğine incelendiğinde çalışmaya en büyük etki eden çalışmanın Serin (2012) olduğu, en az etkinin Eroğlu (2014) olduğu görülmektedir.

16 çalışmanın ve heterojenlik testi sonuçlarına  $Q=88,9504$ ,  $I^2=84,26\%$  ve  $95\%$  CI for  $I^2=[(75,44)-(89,92)]$  olarak hesaplanmıştır.  $I^2= 84,26\%$  sonucuna göre heterojenliğin yüksek olduğuna karar verilmiştir. Heterojenliğin yüksek olmasından dolayı random effect sonuçlarına bakıldığında erkeklerin siber zorbalık düzeyleri ile kadınların siber zorbalık düzeyleri arasında anlamlı bir farklılık vardır bulgusuna ulaşılır.

Ayrıca Cinsiyetin siber Zorbalığa etkisi meta analizi forest plott grafiği incelendiğinde cinsiyetin siber zorbalık düzeyi üzerinde bir etkisi olduğu görülmektedir.

Grafiğin konumu incelendiğinde ortalama fark çizgisinin solunda yani negatif değerde olmasından dolayı erkeklerin güvenli siber zorbalık düzeyinin kadınların siber zorbalık düzeyi puanlarına göre daha fazla olduğu bulgusuna ulaşılabilir. Yani erkekler daha fazla siber zorbalık davranışı sergilemektedir.

Meta analiz tablosunun görsel bir özeti olan ve yayın yanlılığının olasılığını gösteren huni saçılım grafiğinin sonuçları Şekil 4'te gösterilmektedir. Standart hata değeri küçük olan çalışmalar huni şeklinin üst kısmına doğru ve ortalama etki büyüklüğünün yakınında toplanmaktadır. Standart hata değeri büyük çalışmalar şeklin alt kısmına doğru kayarlar çünkü örneklem sayısı az olan çalışmalarda etki büyüklüğü tahmininde daha fazla örneklem varyansı vardır .



Şekil 4. Cinsiyetin siber zorbalığa etkisini gösteren funnel plot grafiği

Siber Zorbalık Ölçeğinin cinsiyet boyutuna ait Funnel plott analizi grafik 1'de verilmiştir. Şekil 4'te, araştırmaya dâhil edilen 15 çalışma etki büyüklüğü dikey



çizgisinin her iki yanında asimetrik olarak yer almaktadır. 15 çalışmanın asimetrik olarak dağılması yayın yanlılığının olma riskini göstermektedir. Huninin istatistiki önem sahip alanının dışında da çalışmalar olması dağılımın yayın yanlılığı dışındaki faktörlerden etkilenmiş olabileceğini gösterir.

### 4.3. Anne Eğitim Durumu İle Siber Zorbalık Ölçeği Puanları Arasındaki İlişkinin İncelenmesi

Tablo 9’da anne eğitim durumu değişkenine göre Siber Zorbalık puanlarının meta analize dahil edilecek her bir çalışmadaki çalışmaya giren birey sayısı (N), birey ortalama puanı( $\bar{x}$ ) ve standart sapma (SS)bilgileri verilmiştir.

Tablo 9.

*2012-2018 yılları arasında yapılan çalışmalarda anne eğitim durumu değişkenine göre Siber Zorbalık değerleri*

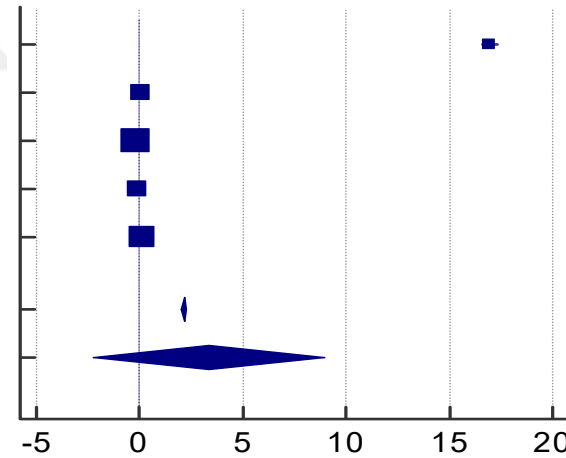
Çalışmanın Adı	Anne Eğitim Durumu	N	$\bar{x}$	Ss
Serin-2012	Ortaokul ve Altı	2935	69,79	2,72
	Lise ve Üstü	1354	18,02	3,65
Eroglu, -2014	Ortaokul ve Altı	81	30,01	10,64
	Lise ve Üstü	79	29,34	11,74
Karaaytu-2015	Ortaokul ve Altı	295	126,68	21,86
	Lise ve Üstü	86	130,21	23,67
KOÇ-2016	Ortaokul ve Altı	481	26,13	4,14
	Lise ve Üstü	42	26,48	3,79
ciftci-2015	Ortaokul ve Altı	183	27,07	6,69
	Lise ve Üstü	73	26,14	5,71

Tablo 10’da meta analize dahil edilen 5 çalışmanın siber zorbalık ölçeğine ait anne eğitim durumu “ortaokul ve altı / lise ve üstü” kişi sayısı, ortalama puanları ve standart sapmalarıyla birlikte meta analizden çıkan forest plot grafiği, sabit-rastgele ağırlık değerleri ve güven aralıkları verilmiştir.

Tablo 10.

*Anne eğitim durumunun siber zorbalık ölçek puanları üzerine etkisi metaanaliz tablosu ve forest plot grafiği*

	Ortaokul ve altı		Lise ve Üstü		Rand	Güven Aralık
<i>Çalışmalar</i>	<i>N</i>	<i>ortalama ± S. Sapma</i>	<i>N</i>	<i>ortalama ± S. sapma</i>	<i>m</i>	<i>Ağırlık</i>
Serin-2012	2935	69,79±2,72	1354	18,02±3,65	19,99	[(16,595)-(17,324)]
Eroglu, -2014	81	30,01±10,64	79	29,34±11,74	20,00	[(-0,251)-( 0,370)]
Karaaytu-2015	295	126,68±21,86	86	130,21±23,67	20,00	[(-0,399)-(0,0828)]
Koç-2016	481	26,13±4,14	42	26,48±3,79	20,00	[(-0,399)-( 0,232)]
Çiftci-2018	183	27,07±6,69	73	26,14±5,71	20,00	[(-0,127)-( 0,417)]
Total (fixed ef.)	3975		1634		100,00	[(2,011)-( 2,272)]
Total (random ef.)	3975		1634		100,00	[(-2,221)-(8,989)]
I <sup>2</sup> (inconsistency)	99,94%		Q	7272,5153		
95% CI for I <sup>2</sup>	99,94 to 99,95		DF	4		P < 0,0001



Analize dahil edilen 5 çalışmada toplam anne eğitim durumu ortaokul ve altı olanların sayısı 3975, toplam anne eğitim durumu lise ve üstü olanların sayısı 1634 olduğu görülmektedir. Forest plot grafiğine incelendiğinde çalışmaya en büyük etki eden çalışmanın Karaytu (2015) olduğu, en az etkinin Serin (2012) olduğu görülmektedir.

5 çalışmanın ve heterojenlik testi sonuçlarına  $Q=7272,5153$ ,  $I^2=99,94\%$  ve  $95\%$  CI for  $I^2=99,94$  to  $99,95$  olarak hesaplanmıştır.  $I^2=99,94\%$  sonucuna göre heterojenliğin yüksek olduğuna karar verilmiştir. Heterojenliğin yüksek olmasından dolayı random effect sonuçlarına bakıldığında anne eğitim durumu ortaokul ve altı olanların sayısı ve anne eğitim durumu lise ve üstü olanların siber zorbalık puanları arasında anlamlı bir farklılık yoktur bulgusuna ulaşılır.

#### 4.4. Baba Eğitim Durumu İle Siber Zorbalık Ölçeği Puanları Arasındaki İlişkinin İncelenmesi

Tablo 11’de baba eğitim durumu değişkenine göre Siber Zorbalık değerlerine meta analize dahil edilecek her bir çalışmadaki çalışmaya giren birey sayısı (N), birey ortalama puanı( $\bar{x}$ ) ve standart sapma (SS)bilgileri verilmiştir.

Tablo 11.

*2012-2018 yılları arasında yapılan çalışmalarda baba eğitim durumu değişkenine göre Siber Zorbalık değerleri*

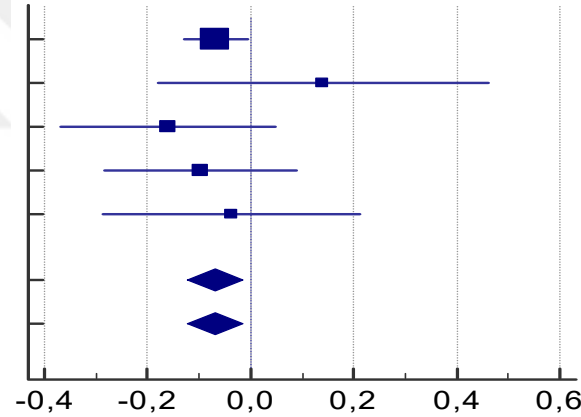
Çalışmanın Adı	Baba Eğitim Durumu	N	$\bar{x}$	Ss
Serin-2012	Ortaokul ve Altı	2511	17,74	2,75
	Lise ve Üstü	1778	17,95	3,49
Eroglu, -2014	Ortaokul ve Altı	61	30,65	12,36
	Lise ve Üstü	99	29,08	10,38
Karaaytu-2015	Ortaokul ve Altı	244	126,42	22,25
	Lise ve Üstü	139	130,04	23,15
Koç-2016	Ortaokul ve Altı	366	26,03	4,23
	Lise ve Üstü	157	26,45	4,36
Çiftci-2018	Ortaokul ve Altı	109	26,99	4,33
	Lise ve Üstü	147	27,23	7,299

Tablo 12’de meta analize dahil edilen 5 çalışmanın siber zorbalık ölçeğine ait baba eğitim durumu “ortaokul ve altı-lise ve üstü” kişi sayısı, ortalama puanları ve standart sapmalarıyla birlikte meta analizden çıkan forest plot grafiği, sabit-rastgele ağırlık değerleri ve güven aralıkları verilmiştir.

Tablo 12.

*Baba eğitim durumunun siber zorbalık ölçek puanları üzerine etkisi tablosu ve forest plot grafiği*

<i>Çalışmalar</i>	<b>Ortokul ve altı</b>		<b>Lise ve Üstü</b>		<b>Fixed</b>	<b>Güven Aralık</b>
	<i>N</i>	<i>ortalama ± S. Sapma</i>	<i>N</i>	<i>ortalama ± S. sapma</i>		
Serin-2012	2511	17,74±2,75	1778	17,95±3,49	77,64	[(-0,128)-(-0,00660)]
Eroglu, -2014	61	30,65±12,36	99	29,08±10,38	2,84	[(-0,180)-(-0,460)]
Karaaytu-2015	244	126,42±22,25	139	130,04±23,15	6,61	[(-0,369)-(-0,0486)]
Koç-2016	366	26,03±4,23	157	26,45±4,36	8,21	[(-0,285)-(-0,0899)]
ciftci-2015	109	26,99±4,33	147	27,23±7,29	4,70	[(-0,286)-(-0,211)]
Total (fixed ef.)	3291		2320		100,00	[(-0,122)-(-,0152)]
Total (random ef.)	3291		2320		100,00	[(-0,122)-(-,0152)]
I <sup>2</sup> (inconsistency)	0,00%		Q	2,5492		
95% CI for I <sup>2</sup>	0,00 to 69,28		DF	4		P = 0,6359



Analize dahil edilen 5 çalışmada toplam baba eğitim durumu ortaokul ve altı olanların sayısı 3291, toplam baba eğitim durumu lise ve üstü olanların sayısı 2320 olduğu görülmektedir. Forest plot grafiğine incelendiğinde çalışmaya en büyük etki eden çalışmanın Serin(2012) olduğu, en az etkinin Eroğlu(2014) olduğu görülmektedir.

5 çalışmanın ve heterojenlik testi sonuçlarına  $Q=2,5492$ ,  $I^2=0,00\%$  ve  $95\%$  CI for  $I^2=0,00$  to  $69,28$  olarak hesaplanmıştır.  $I^2=0,00\%$  sonucuna göre çalışmaların homojen olduğuna karar verilmiştir. Homojenliğin yüksek olmasından dolayı fixed effect sonuçlarına bakıldığında baba eğitim durumu ortaokul ve altı olanların siber zorbalık düzeyleri ile baba eğitim durumu lise ve üstü olanların siber zorbalık düzeyleri arasında anlamlı bir fark vardır bulgusuna ulaşılır. Ayrıca baba eğitim durumunun siber zorbalığa etkisi meta analizi forest plott grafiği incelendiğinde baba eğitim durumunun siber zorbalık düzeyi üzerinde bir etkisi olduğu görülmektedir.

Grafiğin konumu incelendiğinde ortalama fark çizgisinin solunda yani negatif değerde olmasından dolayı baba eğitim durumu lise ve üstü olanların siber zorbalık düzeyinin baba eğitim durumu ortaokul ve altı olanların siber zorbalık düzeyi puanlarına göre daha fazla olduğu bulgusuna ulaşılabilir. Yani baba eğitim düzeyi arttıkça daha fazla siber zorbalık davranışı sergilemektedir.

#### 4.5. Evde Bilgisayar Olma Durumu İle Siber Zorbalık Ölçeği Puanları Arasındaki İlişkinin İncelenmesi

Tablo11’de evde bilgisayar olma durumu değişkenine göre Siber Zorbalık değerlerine meta analize dahil edilecek her bir çalışmadaki çalışmaya giren birey sayısı (N), birey ortalama puanı( $\bar{x}$ ) ve standart sapma (SS)bilgileri verilmiştir.

Tablo 13.

*2012-2018 yılları arasında yapılan çalışmalarda evde bilgisayar olma durumu değişkenine göre Siber Zorbalık değerleri*

Çalışmanın Adı	Evde Bilgisayar Olma Durumu	N	$\bar{x}$	Ss
Serin-2012	Bilgisayar Var	2870	17,81	2,96
	Bilgisayar Yok	1419	17,85	3,48
	Bilgisayar Var	198	127,74	23,84
Karaaytu-2015	Bilgisayar Yok	188	127,66	21,52
	Bilgisayar Var	164	1,07	0,27
Temel-2015	Bilgisayar Yok	88	1,05	0,13
Gencer-2017	Bilgisayar Var	507	49,76	9,61
	Bilgisayar Yok	270	50,43	10,68
Gonenc-2018	Bilgisayar Var	415	26,04	4,64
	Bilgisayar Yok	35	27,80	9,99

Tablo 14’te metaanalize dahil edilen 5 çalışmanın siber zorbalık ölçeğine ait evde bilgisayar olma durumu bilgisayarı olan ve olmayan kişi sayısı, ortalama puanları ve standart sapmalarıyla birlikte meta analizden çıkan forest plot grafiği, sabit-rastgele ağırlık değerleri ve güven aralıkları verilmiştir.

Tablo 14.

*Evde bilgisayar olma durumunun siber zorbalık üzerine etkisini gösteren tablo ve forest plot grafiği*

	Bilgisayar r Var		Bilgisayar r yok			Ağırlık	Güven Aralığı
<i>Çalışmalar</i>	<i>N</i>	<i>ortalama ± S. Sapma</i>	<i>N</i>	<i>ortalama ± S. sapma</i>		<i>Fixed</i>	
Serin-2012	2870	17,81±2,96	1419	17,85±3,48		72,35	[(-0,0778)-(-0,0495)]
Karaaytu-2015	198	127,74±23,84	188	127,66±21,52		7,37	[(-0,196)-(-0,203)]
Temel-2015	164	1,07±0,27	88	1,05±0,13		4,38	[(-0,160)-(-0,360)]
Gencer-2017	507	49,76±9,61	270	50,43±10,68		13,44	[(-0,215 )-(0,0806)]
Gonenc-2018	415	26,04±4,64	35	27,80±9,99		2,46	[(-0,681)-(-0,0114)]
<b>Total (fixed ef.)</b>	4154		2000			100,00	[(-0,0770)-(-0,0312)]
<b>Total (random ef.)</b>	4154		2000		100,00	[(-0,0930 )-(0,0406)]	
<b>I<sup>2</sup> (inconsistency)</b>	10,90%		<b>Q</b>	4,4892			
<b>95% CI for I<sup>2</sup></b>	0,00 to 82,56		<b>DF</b>	4			<b>P = 0,3438</b>

Analize dahil edilen 5 çalışmada toplam bilgisayarı olan ergen sayısı 4154, toplam bilgisayarı olmayan ergen sayısı 2000 olduğu görülmektedir. Forest plot grafiğine incelendiğinde çalışmaya en büyük etki eden çalışmanın Serin (2012) olduğu en az etkinin Gönenç (2018) olduğu görülmektedir.

5 çalışmanın dahil edildiği meta analiz heterojenlik testi sonuçlarına bakıldığında Q değerini 4,4892, I<sup>2</sup> = 10,90% ve 95% CI for I<sup>2</sup> = 0,00 to 82,56 olarak hesaplanmıştır. I<sup>2</sup> = 10,90% sonucuna göre çalışmaların homojen olduğuna karar verilir. Homojenliğin yüksek olmasından dolayı fixed effect sonuçlarına bakıldığında evde bilgisayarı olan ergenlerin siber zorbalık düzeyleri ile evde bilgisayarı olmayan ergenlerin siber zorbalık düzeyleri arasında anlamlı bir fark yoktur.

#### 4.6. İnternette Geçirilen Günlük Süre İle Siber Zorbalık Ölçeği Puanları Arasındaki İlişkinin İncelenmesi

Tablo 15'te internette günlük geçirdikleri süre değişkenine göre Siber Zorbalık değerlerine meta analize dahil edilecek her bir çalışmadaki çalışmaya giren birey sayısı (N), birey ortalama puanı ( $\bar{x}$ ) ve standart sapma (SS) bilgileri verilmiştir.

Tablo 15.

*2012-2018 yılları arasında yapılan çalışmalarda internette günlük geçirdikleri süre değişkenine göre Siber Zorbalık ölçeği puan değerleri*

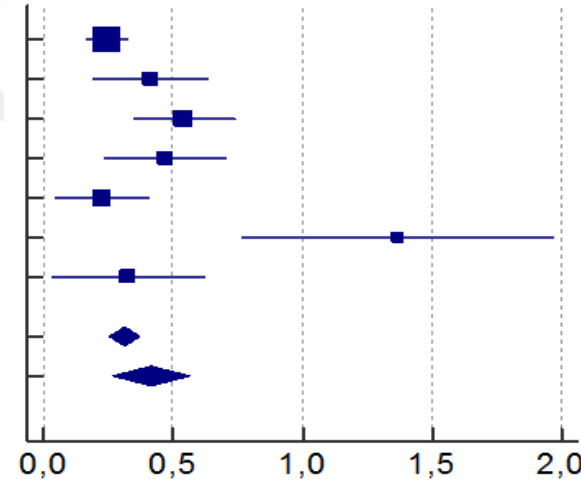
Çalışmanın Adı	İnternette Geçirilen Süre	Günlük N	$\bar{x}$	Ss
Serin-2012	3 Saatten Az	3456	17,67	2,67
	3 saat ve Üstü	833	18,43	4,48
Dalmaz-2014	3 Saatten Az	153	26,76	6,16
	3 saat ve Üstü	176	29,41	6,60
Cicioglu-2014	3 Saatten Az	418	1,09	0,22
	3 saat ve Üstü	145	1,25	0,45
Celik-2015	3 Saatten Az	260	1,12	0,18
	3 saat ve Üstü	103	1,22	0,24
Koc-2017	3 Saatten Az	324	25,79	3,28
	3 saat ve Üstü	199	26,77	5,53
Yurdugul-2017	3 Saatten Az	206	25,88	5,62
	3 saat ve Üstü	12	34,18	11,28
Ciftcii-2015	3 Saatten Az	196	25,56	6,01
	3 saat ve Üstü	60	27,76	8,45

Tablo 16'da meta analize dahil edilen 7 çalışmanın siber zorbalık ölçeğine ait internette günlük geçirdieri süre "3saatten az ve 3 saat ve üstü" kişi sayısı, ortalama puanları ve standart sapmalarıyla birlikte meta analizden çıkan forest plot grafiği, sabit-rastgele ağırlık değerleri ve güven aralıkları verilmiştir.

Tablo 16.

*İnternette geçirilen günlük sürenin siber zorbalık ölçek puanları üzerine etkisi meta analiz grafiği*

<i>Çalışmalar</i>	<b>3 Saatten Az</b>		<b>3 Saat ve Üstü</b>		<b>Random</b>	<b>Güven Aralık</b>
	<i>N</i>	<i>ortalama ± S. Sapma</i>	<i>N</i>	<i>ortalama ± S. sapma</i>		
Serin-2012	833	17,67±2,67	3456	18,43±4,48	20,58	[(0,169)-(0,320)]
Dalmaz-2014	176	26,76±6,16	153	29,41±6,60	14,96	[(0,195)-(0,633)]
Cicioglu-2014	145	1,09±0,22	418	1,25±0,45	16,13	[(0,352)-( 0,736)]
Celik-2015	103	1,12±0,18	260	1,22±0,24	14,46	[(0,240)-( 0,702)]
Koc-2017	199	25,79±3,28	324	26,77±5,53	16,75	[(0,0516)-(0,406)]
Yurdugul-2017	12	25,88±5,62	206	34,18±11,28	5,01	[(0,771)-(1,966)]
Ciftcii-2015	60	25,56±6,01	196	27,76±8,45	12,11	[(0,0375)-(0,620)]
Total (fixed ef.)	1528		5013		100,00	[(0,254)-(0,372)]
Total (random ef.)	1528		5013		100,00	[(0,263)-(0,566)]
I <sup>2</sup> (inconsistency)	75,36%		Q	24,3556		
95% CI for I <sup>2</sup>	47,86 to 88,36		DF	6		P = 0,0004



Analize dahil edilen 7 çalışmada toplam internette günlük 3 saatten az zaman geçiren kişi sayısı 1528, toplam internette günlük 3 saat ve daha fazla zaman geçiren kişi sayısı 5013 olduğu görülmektedir. Forest plot grafiğine incelendiğinde çalışmaya en büyük etki eden çalışmanın Serin(2012) olduğu, en az etkinin Yurdagül (2017) olduğu görülmektedir.

7 çalışmanın ve heterojenlik testi sonuçlarına  $Q=24,3556$ ,  $I^2=75,36\%$  ve  $95\%$  CI for  $I^2=47,86$  to  $88,36$  olarak hesaplanmıştır.  $I^2= 75,36\%$  sonucuna göre heterojenliğin yüksek olduğuna karar verilmiştir. Heterojenliğin yüksek olmasından dolayı random effect sonuçlarına bakıldığında internette günlük 3 saatten az zaman geçiren siber zorbalık düzeyleri ile internette günlük 3 saat ve daha fazla zaman geçirenlerin siber zorbalık düzeyleri arasında anlamlı bir farklılık vardır bulgusuna ulaşılır.



Günlük internette geçirilen süre ile Siber Zorbalık Ölçeđi meta analiz forest plot grafiđi incelendiđinde internet kullanım süresinin siber zorbalık düzeyi üzerinde bir etkisi olduđu görölmektedir.

Grafiđin konumu incelendiđinde ortalama fark çizgisinin solunda yani negatif deđerde olmasından dolayı internette günlük 3 saat ve daha fazla zaman geçirenlerin siber zorbalık düzeyinin internette günlük 3 saatten az zaman geçiren siber zorbalık düzeyi puanlarına göre daha fazla olduđu bulgusuna ulaşılabılır. Yani internette daha fazla zaman geçirenler daha fazla siber zorbalık davranışı sergilemektedir.



## BÖLÜM V

### 5. TARTIŞMA VE YORUM

Bu çalışmada, demografik değişkenlerin siber zorbalığa etkisinin meta-analizi yapılmıştır. Ergenlerde siber zorbalığı inceleyen, dahil etme kriterlerine uygun; 5 makale ve 11 tez çalışması meta-analize girmiştir. Bu bölümde, yapılan analizler sonucunda elde edilen bulgular yorumlanacak, metaanaliz çalışmasının sınırlılıklarından ve ileride yapılacak olan araştırmalar için önerilerden söz edilecektir.

#### 5.1. Cinsiyetin Ergenlerde Siber Zorbalık Üzerine Etkisi

Bu çalışma kapsamında; cinsiyetin siber zorbalığa etkisi için 5558 kadın 4898 erkek olmak üzere toplam 10456 örneklem büyüklüğüne ulaşılmıştır. Araştırmaya dahil edilen 15 çalışmanın ortalamalar arası farklara bakıldığında meta analize dahil edilen çalışmaların 12 tanesinde erkeklere ait ortalama puanların kadınlara ait ortalama puanlardan fazla 3 tanesinde ise kadınlara ait ortalama puan erkelere ait ortalama puandan fazla olduğu görülmektedir. Bu farklılıklara rağmen çalışmaların sadece 10 tanesinde erkeklerin siber zorbalıkları ile kadınların siber zorbalıkları arasında istatistiksel olarak anlamlı bir fark olduğu, 5 tanesinde erkeklerin siber zorbalıkları ile kadınların siber zorbalıkları arasında istatistiksel olarak anlamlı bir fark yoktur yorumu yapılmıştır. Forest plot grafiğine bakıldığında çalışmaya en büyük etkinin Serin (2012) çalışmasının olduğu en küçük etkinin Eroğlu (2014) çalışmasının olduğu bulunmuştur. Bu araştırmanın sonucuna göre cinsiyetin, siber zorbalık üzerinde etkisinin olduğu ve erkeklerin daha fazla siber zorbalık yaptığı sonucuna ulaşılmıştır. Bu sonuçlar literatürdeki diğer araştırma sonuçları ile paralellik göstermektedir.

Literatür incelendiğinde (Erbiçer, 2017; Evegü, 2014; Sarak, 2012; Bayar, 2010; Soydaş, 2011; Eroğlu, 2011; Peker vd., 2012; Pelfrey ve Weber, 2013; Wong vd., 2014; Campfield, 2008; Arıca ve diğerleri, 2008; Gencer, 2017; Korkmaz, 2016; Aslan, 2016; Çetinkaya, 2010; Topcu, 2008; Erdur-Baker ve Kavşut, 2007) araştırmalarında benzer şekilde erkeklerin kızlara göre daha fazla siber zorba oldukları sonucuna ulaşmışlardır.

Erkek çocukların daha çok siber zorba olmalarının sebebi; ülkemizin erkek egemen bir toplum olması ve erkek çocuklarına tanınan özgürlüğün kızlara oranla daha fazla olmasıyla açıklanabilir. Bu durumda erkek çocuklarının aile tarafından

denetlenmesi kız çocuklarına göre daha zor olmaktadır.

Siber zorbalığın bilişim araçları (bilgisayar, tablet, cep telefonu vs) ile yapıldığı düşünüldüğünde; erkeklerin kızlara göre bu araçlara ulaşması ve bu araçları sınırsız kullanması daha kolaydır. Okul ortamında maruz kaldıkları zorbalık davranışlarına karşılık verme isteğinde bulunan öğrenciler, kimliklerini gizleyerek ve iletişim ağının bulunduğu her yerden gerçekleştirebilecekleri siber zorbalık davranışıyla karşılık verebilecekleri düşünülürse, erkek ergenlerin siber zorba ve mağduriyet oranlarının kızlara göre yüksek olmasının normal bir sonuç olduğu değerlendirilmektedir(Serin-2012)Ayrıca erkek çocukları ebeveynleri tarafından daha fazla fiziksel şiddete maruz kalmakta ve bunun sonucunda ani öfke patlamalarını daha sık yaşamaktadırlar (Russell vd., 1998). Bu durum onların siber zorbalığı daha kolay benimsemelerine ve zorbalığı bir problem çözme yöntemi olarak algılamalarına yol açıyor olabilir.

Siber zorbalığın cinsiyete göre farklılık gösterip göstermediği konusunda alan yazında farklı görüşler de bulunmaktadır. ulaşılmıştır (Hinduja ve Patchin, 2008; Topcu ve diğer, 2008; İskender, 2013; Smith ve diğer., 2008; Dalmaz, 2014; Stys, 2004; Williams ve Guerra, 2007) araştırmalarında, cinsiyet ile siber zorbalık arasında anlamlı bir ilişki olmadığı sonucuna ulaşmışlardır. Bazı araştırmalarda ise kızların erkeklerden daha fazla siber zorbalık davranışlarında buldukları sonucunda ulaşılmıştır (Agatston, Kowalski, Limber, 2007; Eroğlu, 2014; Korkmaz, 2016; Keith ve Martin, 2005; Karauytu, 2015; Çiftçi, 2015).

## **5.2. Anne Eğitim Durumunun Ergenlerde Siber Zorbalık Üzerine Etkisi**

Bu çalışma kapsamında; anne eğitim durumunun siber zorbalığa etkisi için eğitim durumu ortaokul ve altı olan 3975, lise ve üstü olan 1634 olmak üzere toplam 5609 örneklem büyüklüğüne ulaşılmıştır. Araştırmaya dahil edilen 5 çalışmanın ortalamalar arası farklara bakıldığında meta analize dahil edilen çalışmaların 3 tanesinde ortaokul ve altına ait ortalama puanların lise ve üstüne ait ortalama puanlardan fazla, 2 tanesinde ise anne eğitim durumu ortaokul ve altı olanlara ait ortalama puanların anne eğitim durumu lise ve üstü olanlara ait ortalama puanlardan az olduğu görülmektedir. Bu farklılıklara rağmen çalışmaların 4 tanesinde anne eğitim durumu ortaokul ve altı olanların siber zorbalıkları ile anne eğitim durumu lise ve üstü olanların siber zorbalıkları arasında istatistiksel olarak anlamlı bir fark olduğu; 1 tanesinde ise anne eğitim durumu ortaokul ve altı olanların siber zorbalıkları ile anne eğitim durumu lise

ve üstü olanların siber zorbalıkları arasında istatistiksel olarak anlamlı bir fark yoktur yorumu yapılmıştır. Forest plot grafiğine bakıldığında çalışmaya en büyük etkinin Karauytu (2015) çalışmasının olduğu en küçük etkinin Serin (2012) çalışmasının olduğu bulunmuştur. Bu araştırmanın sonucuna göre anne eğitim durumunun, siber zorbalık üzerinde etkisinin olmadığı bulgusuna ulaşılmıştır.

Literatür incelendiğinde (Makri-Botsari ve Karagianni, 2014; Çelik, 2015; Akbaba ve Eroğlu, 2013; Karauytu, 2015; Koç, 2016; Çiftçi, 2015; Toraman ve Usta, 2017) anne eğitim düzeyinin siber zorbalık üzerinde anlamlı bir değişken olmadığını belirtmişlerdir.

Siber zorbalığın anne eğitim düzeyi değişkeni açısından farklılık gösterip göstermediği konusunda alan yazında farklı görüşler de bulunmaktadır. (Sarak, 2012; Akbaba ve Eroğlu, 2013) anne eğitim düzeyi düşük olan öğrencilerin anne eğitim düzeyi yüksek olanlara göre daha çok siber zorba olduklarını belirtmiştir. Öte yandan (Laftman, Modin ve Östberg, 2013; Özer, 2016; Baykal, 2016; Serin, 2012) araştırmalarında anne eğitim durumu lise ve üstü olanların, anne eğitim durumu ortaokul ve altı olanlara göre daha fazla siber zorbalık yaptığı sonucuna ulaşmışlardır.

### **5.3. Baba Eğitim Durumunun Ergenlerde Siber Zorbalık Üzerine Etkisi**

Bu çalışma kapsamında; baba eğitim durumunun siber zorbalığa etkisi için eğitim durumu ortaokul ve altı olan 3291 lise ve üstü olan 2320 olmak üzere toplam 5611 örneklem büyüklüğüne ulaşılmıştır. Araştırmaya dahil edilen 5 çalışmanın ortalamalar arası farklara bakıldığında meta analize dahil edilen çalışmaların 1 tanesinde ortaokul ve altına ait ortalama puanların lise ve üstüne ait ortalama puanlardan fazla, 4 tanesinde ise baba eğitim durumu ortaokul ve altı olanlara ait ortalama puanların baba eğitim durumu lise ve üstü olanlara ait ortalama puanlardan az olduğu görülmektedir. Bu farklılıklara rağmen çalışmaların sadece 1 tanesinde baba eğitim durumu ortaokul ve altı olanların siber zorbalıkları ile baba eğitim durumu lise ve üstü olanların siber zorbalıkları arasında istatistiksel olarak anlamlı bir fark vardır; 4 tanesinde ise baba eğitim durumu ortaokul ve altı olanların siber zorbalıkları ile baba eğitim durumu lise ve üstü olanların siber zorbalıkları arasında istatistiksel olarak anlamlı bir fark yoktur yorumu yapılmıştır. Forest plot grafiğine bakıldığında çalışmaya en büyük etkinin Serin(2012) çalışmasının olduğu en küçük etkinin Çiftçi(2015) çalışmasının olduğu bulunmuştur. Bu araştırmanın sonucuna göre baba eğitim durumunun, siber zorbalık

üzerinde etkisinin olduğu ve baba eğitim durumu lise ve üstü olanların baba eğitim durumu ortaokul ve altı olanlardan daha fazla siber zorbalık yaptığı sonucuna ulaşılmıştır. Bu sonuçlar literatürdeki diğer araştırma bulgularıyla paralellik göstermektedir.

Literatür incelendiğinde (Eroğlu ve Akbaba, 2013) ise yaptıkları araştırmalarda babanın eğitim durumlarının siber zorbalık düzeylerini arttırdığını belirtmektedir. (Süslü, 2016) tarafından yapılan araştırmada da babanın eğitim düzeyine göre farklılık olduğu sonucuna varılmıştır.

Siber zorbalığın baba eğitim düzeyi değişkeni açısından farklılık gösterip göstermediği konusunda alan yazında farklı görüşler de bulunmaktadır. (Çelikkaleli, 2010; Çelik, 2015, Özer, 2016; Toroman ve Usta, 2017) yürüttükleri araştırmada babanın eğitim durumunun ergenlerin siber zorbalıkları üzerinde etkisi olmadığı sonucuna varmışlardır.

Öğrencilerin babalarının eğitim düzeyi düşüğe sosyo-ekonomik durumun da düşmektedir. Buna bağlı olarak internet, bilgisayar ve cep telefonu gibi siber zorbalık araçlarına ulaşmaları zorlaştığından siber zorbalık davranışı göstermedikleri düşünülmektedir.

#### **5.4. Evde Bilgisayar Olma Durumunun Ergenlerde Siber Zorbalık Üzerine Etkisi**

Bu çalışma kapsamında; evde bilgisayar olma durumunun siber zorbalığa etkisi için bilgisayarı olan 4154 lise ve üstü olan 2000 olmak üzere toplam 6154 örneklem büyüklüğüne ulaşılmıştır. Araştırmaya dahil edilen 5 çalışmanın ortalamalar arası farklara bakıldığında meta analize dahil edilen çalışmaların 3 tanesinde evde bilgisayarı olmayanlara ait ortalama puanların evde bilgisayarı olanlara ait ortalama puanlardan fazla, 2 tanesinde ise evde bilgisayarı olmayanlara ait ortalama puanların evde bilgisayarı olanlara ait ortalama puanlardan az olduğu görülmektedir. Bu farklılıklara rağmen çalışmaların Sadece 1 tanesinde evde bilgisayarı olanların siber zorbalıkları ile evde bilgisayarı olmayanların siber zorbalıkları arasında istatistiksel olarak anlamlı fark vardır bulgusuna ulaşılmıştır. Meta analize alındıktan 4 çalışmada ise evde bilgisayarı olmayanlarla, evde bilgisayarı olanların siber zorbalıkları arasında istatistiksel olarak anlamlı bir fark yoktur yorumu yapılmıştır. Forest plot grafiğine bakıldığında çalışmaya en büyük etkinin Serin (2012) çalışmasının olduğu en küçük etkinin Gönenç(2018) çalışmasının olduğu bulunmuştur. Bu araştırmanın sonucuna göre evde bilgisayar olma

durumunun siber zorbalık üzerinde etkisinin olmadığı sonucuna ulaşılmıştır. Bu sonuçlar literatürdeki diğer araştırma bulgularıyla paralellik göstermektedir.

Literatür incelendiğinde (Polat ve Bayraktar, 2016) yaptıkları çalışmada evde bilgisayar olma durumunun siber zorbalık üzerinde bir etkisi olmadığı sonucuna ulaşılmıştır.

Ancak(Baykal, 2016)'ın yaptığı çalışmada ergenlerin siber zorbalıkları ile evde bilgisayarları olması arasında anlamlı bir ilişkinin olduğu ve evinde bilgisayarı olan ergenlerin daha fazla siber zorbalık davranışı sergiledikleri sonucuna ulaşılmıştır. Kocatürk (2014) tarafından yapılan çalışmada ise siber zorbalık ile ergenlerin evinde bilgisayar bulunması arasında anlamlı bir ilişki olduğu bulgusuna ulaşılmıştır.

Kendilerine ait bilgisayarı olmayan ergenler, internete erişimi kendilerine veya ailelerine ait telefonlardan, arkadaşlarının evinden ya da internet kafelerden sağlayabilir. Evde bilgisayar olmasa da siber zorbalık davranışları gösterebilirler.

### **5.5. İnternette Geçirilen Günlük Sürenin Ergenlerde Siber Zorbalık Üzerine Etkisi**

Bu çalışma kapsamında; internette geçirilen günlük sürenin siber zorbalığa etkisi için 1528 3 saatten az, 5013 3 saat ve daha fazla olmak üzere toplam 6541 örneklem büyüklüğüne ulaşılmıştır. Araştırmaya dahil edilen 7 çalışmanın ortalamalar arası farklara bakıldığında meta analize dahil edilen çalışmaların hepsinde internette günlük 3 saat ve daha fazla zaman geçirenlere ait ortalama puanların, 3 saatten az zaman geçirenlere ait ortalama puanlardan fazla görülmektedir. Meta analize dahil edilen bütün çalışmalarda internette günlük 3 saatten az zaman geçirenlerin siber zorbalık düzeyleri, internette günlük 3 saatten fazla zaman geçirenlerin siber zorbalık düzeyinden az çıkmıştır. Forest plot grafiğine bakıldığında çalışmaya en büyük etkinin Serin(2012) çalışmasının olduğu en küçük etkinin Yurdugul(2017) çalışmasının olduğu bulunmuştur. Bu araştırmanın sonucuna göre internette günlük geçirilen sürenin, siber zorbalık üzerinde etkisinin olduğu ve internette günlük 3 saat ve daha fazla zaman geçirenlerin daha fazla siber zorbalık yaptığı sonucuna ulaşılmıştır. Bu sonuçlar literatürdeki diğer araştırma bulgularıyla paralellik göstermektedir.

Literatür incelendiğinde (Burnukara, 2009; Hinduja ve Patchin, 2008; Özbay, 2013; Özdemir ve Akar, 2011; Kınay, 2012;Manap, 2012; Serin, 2012; Topçu, Erdur-Baker ve Çapa-Aydın, 2008; Baker ve Kavşut, 2007; Türkoğlu, 2013) tarafından yapılan çalışmalarla tutarlılık göstermektedir. Peker ve Eroğlu (2010) da çalışmalarında

öğrencilerden günlük internette geçirdikleri süre üç saat ve fazla olanların daha fazla siber zorbalık davranışları sergiledikleri bulunmuştur. Topçu (2008) tarafından yapılan araştırmada; teknolojik iletişim araçlarını fazla kullanımının siber zorbalığı yordamada başarılı bir değişken olduğuna işaret ettiğini saptamıştır.

Ayrıca farklı sonuçlar bulan araştırmalar da mevcuttur. İnternette geçirilen sürenin siber zorbalık üzerine etkisi olmadığı sonucuna ulaşan çalışmalar da mevcuttur (Çalışgan, 2013).

İnterneti aşırı kullanan kişilerin tanımadıkları insanlarla iletişim kurması, uygunsuz sitelere kişisel bilgilerini vermesi, kişisel şifrelerini, resimlerini sosyal paylaşım sitelerinde tanımadığı insanlarla paylaşması onu siber zorbalığın hedefi haline getirmektedir. Ayrıca siber zorbalık davranışları bilgi ve iletişim teknolojilerini kullanmayı içerdiğinden interneti aşırı ve sık kullanmanın da siber zorba ve kurban olmayı arttıracığı beklenen sonuçlar arasındadır (Türkoğlu, 2013).

Özellikle ergenlik dönemi öğrencileri için akran zorbalığın yerini almış olan siber zorbalığın yaygın olduğu görülmektedir. Öğrencinin siber zorbalık davranışlarını gösterebilmesi için öncelikle aracı olarak kullanacağı bilgi ve iletişim teknolojilerine hâkim olması gerekmektedir. Bu hâkimiyet de bu araçların sürekli ve aşırı kullanılmasıyla gerçekleşmektedir. Aşırı kullanım sonucunda bilgi ve iletişim teknoloji araçları, öğrencilerin siber zorbalık davranışları göstermesine yardımcı olabilmektedir.

## BÖLÜM VI

### 6. SONUÇ VE ÖNERİLER

Bu bölümde yapılan meta analiz bulgularına dayanarak elde edilen sonuçlara ve yapılacak olan araştırmalar için araştırmacılara yönelik önerilere yer verilmiştir.

#### 6.1. Sonuçlar

Teknolojik gelişmelerin etkisiyle ergenlerin internet ve sosyal medya kullanımının artması bazı problemleri de beraberinde getirmiştir. Bu problemlerden en önemlisi akran zorbalığının yeni formu siber zorbalıktır. Türkiye’de yapılan çalışmaları meta analiz yöntemi ile bir araya getiren çalışmamızda elde edilen sonuçlara göre;

- Kız ve erkek öğrencilerin siber zorbalık düzeyleri arasında istatistiksel olarak anlamlı bir farklılık bulunmuştur. Erkek öğrencilerin siber zorbalık düzeyleri kız öğrencilerin siber zorbalık düzeylerinden daha fazla olduğu sonucuna ulaşılmıştır.
- Anne eğitim durumu ortaokul ve altı olanlarla anne eğitim durumu lise ve üstü olanların siber zorbalık düzeyleri arasında istatistiksel olarak anlamlı bir fark olmadığı sonucuna ulaşılmıştır.
- Baba eğitim durumu ortaokul ve altı olanlarla baba eğitim durumu lise ve üstü olanların siber zorbalık düzeyleri arasında istatistiksel olarak anlamlı bir fark olduğu bulunmuştur. Baba eğitim durumu ortaokul ve altı olanların daha az siber zorbalık yaptığı sonucuna ulaşılmıştır.
- Eve bilgisayar olma durumu ile siber zorbalık düzeyleri arasında istatistiksel olarak anlamlı bir fark olmadığı sonucuna ulaşılmıştır.
- İnternette günlük geçirdiği süre 3 saatten az olanlarla 3 saat ve daha fazla olan öğrencilerin siber zorbalık düzeyleri arasında istatistiksel olarak anlamlı bir farklılık bulunmuştur. İnternette günlük 3 saatten fazla zaman geçiren öğrencilerin siber zorbalık düzeyleri kız öğrencilerin siber zorbalık düzeylerinden daha fazla olduğu sonucuna ulaşılmıştır. İnternette geçirilen süre arttıkça siber zorbalık düzeyi artmaktadır.



## 6.2. Öneriler

Meta-analiz yapılan diğer çalışmalardan beslenir ve meta analiz yoluyla benzer bulgulara sahip bireysel çalışmalarda elde edilmiş sonuçların geçerliliğinin kuvvetlendirir. (Akgöz, Ercan ve Kan, 2004) Bu yüzden belirli bir konudaki çalışmalara ulaşabilmek meta-analizin bulgularının doğruluğunu etkilemektedir Meta analize dahil edilecek çalışmaların belirli kriterler doğrultusunda bulunabilmesi ve literatür taramasının gerçekleştirilebilmesi için Google Akademik, ULAKBİM ve YÖKtez veri tabanları en önemli kaynaklardır. Bu kaynakların güncelleştirilip kapsamlarının artırılması meta analiz, sistematik tarama gibi, diğer çalışmalardan beslenen yöntemlerin uygulanmasını kolaylaştıracak ve bu yöntemler kullanılarak yapılan çalışmaların artabileceğini düşünüyoruz. Meta analiz çalışmalarının artması, çalışmaların sonuçları arasındaki farklılıklardan kaynaklanan kafa karışıklığını gidererek daha sade ve net sonuçlara ulaşılmasını sağlayabilecektir. Çalışmaların raporlamalarının doğru yapılması meta analiz bulgularının doğruluğunu arttırmaktadır. Bu yüzde yapılacak çalışmaların doğru raporlanması gelecekte meta analiz yapacak araştırmacılar için kolaylık sağlayacaktır.

Araştırmacıların yaptıkları çalışmaların isim ve özetlerini daha doğru belirlemeleri gerekmektedir. Meta analiz için tarama yapılırken öncelikle çalışmaların isimlerine ve özetlerine bakılmaktadır. İsim-içerik uyumu olmayan ve/veya özette verilere ait yeterince bilgi vermeyen çalışmalar, meta analiz araştırmacılarının vaktini boşa harcamasına sebep olmaktadır. Bu yüzden yapılan çalışmaların başlıklarının belirlenmesinde ve özet yazımında daha dikkatli davranılması gerekmektedir.

Demografik özelliklerin siber zorbalık üzerindeki etkisini araştıracak gelecekteki çalışmaların araştırmacı tarafından geliştirilen kişisel bilgi formu yerine ülke genelinde uygulanan standart bir form kullanması da önerilebilir. Aylık gelir, kardeş sayısı, sınıf düzeyi, sosyo ekonomik durum vb. değişkenler için standart gruplar oluşturulmadığı meta analize dahil edilememiştir. Ülke genelinde uygulanan standart formlar araştırmalar arasında birlik ve bütünlük sağlayabilmektedir.

Bu meta-analiz çalışmasında demografik özelliklerin ve bilgisayar kullanım özelliklerinin öğrencilerin siber zorbalıklarına olan etkisi incelenmiş ve bunun dışında kalan etkileri çalışma kapsamı dışında tutulmuştur. Demografik özelliklerden cinsiyet ve anne-baba eğitim durumları ile bilgisayar kullanım durumu özelliklerinden bilgisayar sahibi olma ve internette günlük geçirilen süre değişkenlerine bakılmıştır. Bu konularda çalışma yapacak araştırmacıların;

- Öğrencilerin ailelerinin sosyo-ekonomik durumları,
- Sosyal medya hesaplarının sayısı,
- Sosyal medyada sahte hesabının olup olmayışı,
- Online oyun oynayıp oynamıyor oluşu,
- İnternette en çok vakit geçirdikleri uygulama
- Anne-babanın internet becerisi
- Kendilerine ait internet erişimi olan bir cep telefonunun olup olmadığı,
- Sosyal beceri düzeyleri... vb. değişkenlerin siber zorbalık davranışlarına etkisi konularında meta analiz çalışması gerçekleştirilebilirler.



## 7. KAYNAKÇA

- Agatson, P.W., Kowalski, R., Limber, S. (2007). Students' Perspectives on Cyber Bullying. *Journal of Adolescent Health*, 41, 59–60.
- Arıca, O., Kınay, H., Tanrikulu, T. (2012). Siber Zorbalık Ölçeđi'nin İlk Psikometrik Bulguları. *Hasan Ali Yücel Eğitim Fakültesi Dergisi*, 17, 101-114.
- Akgöz, S., Ercan, İ., & İsmet, K. A. N. (2004). Meta-analizi. *Uludağ Üniversitesi Tıp Fakültesi Dergisi*, 30(2), 107-112.
- Aydın, E. (2006). Etki Büyüklüğü Kavramı ve Matematik Eğitimi Araştırmalarında Uygulanması. *Türkiye İstatistik Kurumu (TÜİK) 15. İstatistik Araştırma Sempozyumu Bildirisi*.
- Bandura, A. (1977). *Social Learning Theory*, NJ: Prentice-Hall
- Burnukara, P., Uçanok, Z. (2012). Okul Ortamı ve Sanal Ortamda Meydana Gelen Akran Zorbalığı Ne Ölçüde Örtüşüyor? *Türk Psikoloji Dergisi*, 27 (69), 81-96
- Ciciođlu, M. (2014). Öğrencilerin Problemlı İnternet Kullanımı ve Siber Zorbalık Davranışlarına İlişkin Görüşleri. Yüksek Lisans Tezi. Abant İzzet Baysal Üniversitesi, Eğitim Bilimleri Enstitüsü, Eğitim Bilimleri Anabilim Dalı, Eğitim Yönetimi ve Denetimi Bilim Dalı, Bolu
- Ciminli, A., & Kağan, M. (2016). Ergenlerde sanal zorbalık ve mağduriyetin cinsiyet, sınıf, okul deđişkenleri ve kişilik özellikleriyle ilişkisinin incelenmesi. *Online Journal of Technology Addiction & Cyberbullying*, 3(2), 14-34.
- Çalışgan, H.(2013). İlköğretim Öğrencilerinde İnternet Bađımlılıđı ve Siber Zorbalık. Yüksek Lisans Tezi. Yeditepe Üniversitesi, Sosyal Bilimler Enstitüsü, Eğitim Yönetimi ve Denetimi Ana Bilim Dalı, İstanbul.
- Çelik, Aygöl, Fatma Kübra Çelen, and Süleyman Sadi Seferođlu. "Ortaokul öğrencilerinin sanal zorbalık ve sanal mağduriyet durumlarının incelenmesi." XVII. Akademik Bilişim Konferansı (AB15) (2015): 4-6.
- Çetin, Bayram, et al. "Interpersonal cognitive distortions as a predictor of cyber victimization and bullying: A preliminary report in adolescents." *International Online Journal of Educational Sciences* 3.3 (2011): 1064-1080.
- Çiftçi, H. (2015). Lise öğrencilerinin siber zorbalık eğilimlerinin facebook tutumu ile ilişkisinin incelenmesi. Marmara Üniversitesi, Eğitim Bilimleri Enstitüsü, Yüksek Lisans Tezi.

- Dalmaz, E.(2014). Üniversite öğrencilerinde siber zorbalık/mağduriyet, depresyon ve anksiyete arasındaki ilişkinin incelenmesi. Haliç Üniversitesi, Sosyal Bilimler enstitüsü, Yüksek Lisans Tezi
- DİNÇER, S. (2014). Eğitim bilimlerinde uygulamalı meta-analiz. Pegem Atıf İndeksi, 2014(1), 1-133.
- Erdur-Baker, Ö. & Kavşut, F. (2007). Cyber bullying: a new face of peer bullying. *Eurasian Journal of Educational Research*, 27, 31–42.
- Erdur-Baker, Ö. (2010). Cyber bullying and its correlation to traditional bullying, gender and frequent and risky usage of internet mediated communication tools. *New Media and Society*, 12(1), 109–125.
- Eroğlu, Y. (2014). Ergenlerde siber zorbalık ve mağduriyeti yordayan risk etmenlerini belirlemeye yönelik bütüncül bir model önerisi. Unpublished doctoral dissertation). University of Uludağ, Institute of Educational Science, Bursa.
- Gencer, H. (2017). Ortaokul öğrencilerinde internet bağımlılığı ve siber zorbalık davranışları ile ilişkili değişkenlerin incelenmesi. Yayınlanmamış Yüksek Lisans Tezi. Cumhuriyet Üniversitesi Eğitim Bilimleri Enstitüsü, Adana.
- Gönenç, N. (2018). Üniversite öğrencilerinde siber zorbalık ve siber mağduriyetin duygusal zeka ve psikolojik iyi oluş açısından incelenmesi. Beykent üniversitesi, sosyal bilimler enstitüsü Yüksek lisans tezi.
- Hinduja, S., & Patchin, J.W. (2008). Cyberbullying: An exploratory analysis of factors elated to offending and victimization. *Deviant Behavior*, 29,129–156.
- Hinduja, S., & Patchin, J.W. (2009). *Bullying beyond the schoolyard: Preventing and responding to cyberbullying*. California: Carwin Pres.
- Hortaçsu, N. (2003). İnsan ilişkileri. Ankara: İmge Kitapevi.
- Karayıtu, H. (2015). Facebook kullanan liseli öğrencilerin siber zorbalık eğilimi Balıkesir İl örneği. Zirve üniversitesi, Sosyal Bilimler enstitüsü, Yüksek Lisans Tezi.
- Kılıç, N. (2009). İlköğretim 6, 7, 8. Sınıf öğrencilerinin zorbalık düzeylerinin yordanması (Konya ili Cihanbeyli ilçesi ilçe merkez örneği). Yayınlanmamış Yüksek Lisans Tezi, Gazi Üniversitesi, Ankara.
- KOÇ, H., & Koç, Z. (2017). Siber Zorbalık ile Problemlı İnternet Kullanımı ve Riskli İnternet Davranışı Arasındaki İlişkinin İncelenmesi. *Journal of Turkish Educational Sciences*, 15(2).

- Korkmaz, A. (2016). Siber zorbalık davranışları sergileme ve siber zorbalığa maruz kalma durumlarının karşılaştırılması. TRT Akademi, 1(2), 620-639.
- Mash, E. J. ve Wolfe, D. A. (2005). Abnormal child psychology (3. press). USA: Wadsworth.
- Olweus, D. (1978). Aggression in the schools: Bullies and whipped boys. DC: Hemisphere Press (Wiley). Washington.
- Olweus, D. (1993). Bullying At School: What we know and what we can do? Oxford: Blackwell
- Olweus, D. (2005). Bullying at school. What we know and what we can do. (24. Baskı) İngiltere: Blackwell Publishing Ltd.
- Özbay, A. (2013). Ergenlerde siber zorbalık, siber mağduriyet, aleksitimi ve öfke ifade etme biçimleri arasındaki ilişki. Yayımlanmamış Yüksek Lisans Tezi. Fatih Üniversitesi Sosyal Bilimler Enstitüsü, İstanbul.
- Özel, S. (2013). Lise öğrencileri arasında siber zorbalık, siber mağduriyet, depresyon ve benlik saygısı ilişkisi. Yüksek Lisans), Fatih Üniversitesi Sosyal Bilimler Enstitüsü, İstanbul.
- Peker, Adem, Yüksel Eroğlu, and Şükrü Ada. "Ergenlerde siber zorbalığın ve mağduriyetin yordayıcılarının incelenmesi." Abant İzzet Baysal Üniversitesi Eğitim Fakültesi Dergisi (2012).
- Peker, A., and Y. Eroğlu. "Ergenlerde siber zorbalığın ve mağduriyetin yordayıcıları olarak cinsiyet, sınıf düzeyi, yaş ve okul türü. İ. Sarı ve M. Özdemir (Editörler)." Çocuk ve Bilişim(2013): 210-228.
- Polat, Zahide DALMAÇ, and Seda Bayraktar. "Ergenlerde siber zorbalık ve siber mağduriyet ile ilişkili değişkenlerin incelenmesi." Mediterranean Journal of Humanities, VI (I) (2016): 115-132.
- Shariff, S., Hoff, L, D. (2007). Cyber bullying: Clarifying Legal Boundaries for School Supervision in Cyberspace. International Journal of Cyber Criminology, 1 (1), 76118
- Serin, H. (2012). Ergenlerde siber zorbalık/siber mağduriyet yaşantıları ve bu davranışlara ilişkin öğretmen ve eğitim yöneticilerinin görüşleri. Yayımlanmamış Doktora Tezi. İstanbul Üniversitesi, Sosyal Bilimler Enstitüsü, İstanbul.

- Spriggs A. L., Iannotti R., Nansel T. R. ve Haynie, D. L. (2007). Adolescent bullying involvement and perceived family, peer and school relations: Commonalities and differences across race/ethnicity. *The Journal of Adolescent Health*. 41(3), 283-293. Şimşek, Ö. F. (2007). Yapısal eşitlik modellemesine giriş; Temel ilkeler
- Temel, Y. (2015). Ortaöğretim öğrencilerinde siber zorbalık davranışları/mağduriyetleri ve öğretmenler ile okul yöneticilerinin farkındalıkları. Unpublished Master Thesis.
- Ünver, H. (2016). Siber zorbalık ile problemli İnternet kullanımı ve riskli İnternet davranışı arasındaki ilişki ve bu değişkenlerin çeşitli demografik özellikler açısından incelenmesi. Yayınlanmamış yüksek lisans tezi, Gazi Üniversitesi Eğitim Bilimleri Enstitüsü, Ankara.
- Yaman, Erkan, and Adem Peker. "Ergenlerin siber zorbalık ve siber mağduriyete ilişkin algıları." *Gaziantep University Journal of Social Sciences* 11.3 (2012): 819-833.
- Yiğit, M. F., Keskin, S., & Yurdugül, H. (2018). Ortaokullarda Siber Zorbalık ve Aile Desteği Arasındaki İlişkinin Cinsiyet, İnternet Kullanımı ve Öğrenim Düzeyi Bağlamında İncelenmesi.
- <http://www.cyberbullying.org/>
- <http://www.siberzorbalik.com/?cat=1>
- <http://www.socialbakers.com/facebook-statistics/turkey>
- [https://pbk.tbmm.gov.tr/dokumanlar/10-kalkinma\\_plani.pdf](https://pbk.tbmm.gov.tr/dokumanlar/10-kalkinma_plani.pdf)
- <http://www.guvenliweb.org.tr/haber-detay/turkiyenin-internet-kullanim-aliskanliklari-tuik-2018>
- <https://wearesocial.com/blog/2018/01/global-digital-report-2018>
- <http://softmed.hacettepe.edu.tr/metaHUN/>
- <https://www.statista.com/topics/1164/social-networks/>
- [www.prisma-statement.org](http://www.prisma-statement.org)

## 8. EKLER

## 8.1. Etik Kurul Onayı

T.C. ÇAĞ ÜNİVERSİTESİ SOSYAL BİLİMLER ENSTİTÜSÜ TEZ / ARAŞTIRMA / ANKET / ÇALIŞMA İZİNİ / ETİK KURULU İZİNİ TALEP FORMU VE ONAY TUTANAK FORMU	
ÖĞRENCİ BİLGİLERİ	
T.C. NOSU	44242743516
ADI VE SOYADI	Nurçin AKMAN
ÖĞRENCİ NO	2016100101
TEL. NO.'LARI	8319959960
E - MAİL ADRESLERİ	nurcinakman@hotmail.com
ANA BİLİM DALI	Psikoloji
PROGRAM ADI	Psikoloji Tezli Yüksek Lisans
BİLİM DALININ ADI	Psikoloji
HANGİ AŞAMADA OLDUĞU (DERS / TEZ)	Tez
İSTEKTE BULUNDUĞU DÖNEME AİT DÖNEMLIK KAYDINI YAPILP-YAPILMADIĞI	..... DÖNEMİ KAYDINI YENİLEMEDİM.
ARAŞTIRMA/ANKET/ÇALIŞMA TALEBİ İLE İLGİLİ BİLGİLER	
TEZİN KONUSU	Ergenlerde Siber Zorbalık İle İlgili Demografik Değişkenlerin İncelenmesi: Bir Metaanaliz Çalışması
TEZİN AMACI	Türkiye'de ergenlerde siber zorbalık ile ilgili demografik değişkenleri belirleyen bir çok çalışma yapılmıştır. Ancak bu çalışmaların sonuçları arasında farklılıklar vardır. Bu çalışmada amaç Türkiye'de son yedi yılda (2011-2018) ergenlerde siber zorbalık ile ilgili demografik değişkenler üzerine yapılan çalışmaları Meta Analiz yöntemiyle bir araya getirilerek çalışmaları arasındaki farklılıkları ortadan kaldırmak için yeniden analiz etmek ve bu konuda ortak bir sonuç çıkartmaktır.
TEZİN TÜRKÇE ÖZETİ	Bu çalışmanın amacı Türkiye'de son yedi yılda (2011-2018) ergenlerde siber zorbalık ile ilgili değişkenler üzerine yapılan çalışmaları Meta Analiz yöntemiyle bir araya getirilerek yeniden analiz etmektir. Bu tez çalışmasında Meta Analiz yöntemi kullanılacaktır. Bu kapsamda 2011 ile 2018 yılları arasında Türkiye'de Ergenlere "Siber Zorbalık Ölçeği"( Arıca, Kınay ve Tannıku (2011) uygulanarak yapılan çalışmalar incelenecektir. Dahil etme ve hariç tutma kriterleri belirlenecektir. Anahtar kelimeler ile arama yapıldığı YÖKTEZ sayfasında 16, ULAKBİM'de 16 ve Google Akademik'de 20 çalışma bulunmaktadır. Bu çalışmalardan erişime açık olanlar kullanılacaktır. Verilerin analizi MedCalc paket programında ve Metahun web aracında yapılacaktır.
ARAŞTIRMA YAPILACAK OLAN SEKTÖRLER / KURUMLARIN ADLARI	Meta analiz tekniği kullanılacağından sektör veya kuruma araştırma yapılmayacaktır.
İZİN ALINACAK OLAN KURUM AİT BİLGİLER (KURUMUN ADI - ŞUBESİ / MÜDÜRLÜĞÜ - İLİ - İLÇESİ)	Meta analiz tekniği kullanılacağından herhangi bir kurumdan izin alınmayacaktır.
YAPILMAK İSTENEN ÇALIŞMANIN İZİN ALINMAK İSTENEN KURUMUN HANGİ İLÇELERİNE/ HANGİ KURUMUN/ HANGİ BÖLÜMÜNDE/ HANGİ ALANINA/ HANGİ KONULARDA/ HANGİ GRUBA/ KİMLERE/ NE UYGULANACAKI/ GİBİ AYRINTILI BİLGİLER	
UYGULANACAK OLAN ÇALIŞMAYA AİT ANKETLERİN/ ÖLÇEKLERİN BAŞLIKLARI/ HANGİ ANKETLERİN/ ÖLÇEKLERİN UYGULANACAKI	Ölçek veya anket kullanılmamıştır.
EKLER (ANKETLER, ÖLÇEKLER, FORMLAR ..... GİBİ EVRAKLARIN İSİMLERİYLE BİRLİKTE KAÇ ADETİRAYFA OLDUKLARINA AİT BİLGİLER İLE AYRINTILI YAZILACAKTIR)	1) ..... 2) ..... 3) ..... 4)
ÖĞRENCİNİN ADI - SOYADI: Nurçin AKMAN	ÖĞRENCİNİN İMZASI: ..... TARİH: 27.03.2019
TEZ / ARAŞTIRMA/ANKET/ÇALIŞMA TALEBİ İLE İLGİLİ DEĞERLENDİRME SONUCU	
1. Seçilen konu Bilim ve İy Dünyasına katkı sağlayabilecektir.	
2. Anılan konu ..... faaliyet alanı içerisine girmektedir.	
SOSYAL BİLİMLER ENSTİTÜSÜ MÜDÜRÜNÜN ONAYI	
1. TEZ DANIŞMANININ ONAYI	2. TEZ DANIŞMANININ ONAYI (VARSA)
Adı - Soyadı: Gülhan TEMEL Unvanı : Doç. Dr. İmzası: ..... / 20....	Adı - Soyadı: ..... Unvanı : ..... İmzası: ..... / 20....
Adı - Soyadı: Murat KOÇ Unvanı : Doç. Dr. İmzası: ..... / 20....	Adı - Soyadı: Bukur UĞUZ Unvanı : Prof. Dr. İmzası: ..... / 20....
ETİK KURULU ASİL ÜYELERİNE AİT BİLGİLER	
Adı - Soyadı: Mustafa BAŞARAN Unvanı : Prof. Dr. İmzası: ..... / 20.... Etik Kurulu Jüri Başkanı - Asil Üye	Adı - Soyadı: Yücel ERTEKİN Unvanı : Prof. Dr. İmzası: ..... / 20.... Etik Kurulu Jüri Asil Üyesi
Adı - Soyadı: Deniz Aynur GÜLER Unvanı : Prof. Dr. İmzası: ..... / 20.... Etik Kurulu Jüri Asil Üyesi	Adı - Soyadı: Ali Engin OBA Unvanı : Prof. Dr. İmzası: ..... / 20.... Etik Kurulu Jüri Asil Üyesi
Adı - Soyadı: Mustafa Tevfik ODMAN Unvanı : Prof. Dr. İmzası: ..... / 20.... Etik Kurulu Jüri Asil Üyesi	Adı - Soyadı: ..... Unvanı : ..... İmzası: ..... / 20.... Etik Kurulu Jüri Yedek Üyesi
Adı - Soyadı: ..... Unvanı : ..... İmzası: ..... / 20.... Etik Kurulu Jüri Yedek Üyesi	<input type="radio"/> OY BİRLİĞİ İLE <input checked="" type="radio"/> OY ÇOKLUĞU İLE <div style="border: 1px solid black; padding: 5px; width: fit-content;">           Çalışma yapılacak olan tez için uygulayacak olduğu Anketleri/ Formları/Ölçekleri Çağ Üniversitesi Etik Kurulu Asil Jüri Üyelerince incelenmiş olup, 27.03.2019 - 27.03.2019 tarihleri arasında uygulanmak üzere gerekli iznin verilmesi tarafımızca uygundur.         </div>
AÇIKLAMA: BU FORM ÖĞRENCİLER TARAFINDAN HAZIRLANDIKTAN SONRA ENSTİTÜ MÜDÜRÜNE ONAYLATILARAK ENSTİTÜ SEKRETERLİĞİNE TESLİM EDİLECEKTİR.	
EKLERİ: ..... Sayfa ..... Ölçeği. ..... Sayfa ..... Anket. ..... Sayfa ..... Formları.	

500E-759

## 8.2. Kodlama Formu

### Bölüm 1:Çalışma Kimliği

1. Çalışmanın numarası:
2. Çalışmanın adı:
3. Çalışmanın yazarı/yazarları:
4. Çalışmanın yayımlandığı yıl:
5. Çalışmanın yayın türü:
6. Çalışmanın uygulandığı il:
7. Çalışmanın incelediği demografik değişkenler:

Cinsiyet	Yaş	Sınıf düzeyi	Anne baba eğitim durumu	Anne baba meslek	Sosyo-ekonomik düzey	Kardeş sayısı	Evde bilgisayar olma durumu	Günlük internette geçirilen süre	Okul kademesi

### İkinci Bölüm: Çalışma Verileri

Kişi sayısı (N)	Ortalama ( $\bar{x}$ )	Standart Sapma (Ss)



### 8.3. Siber Zorbalık Ölçeđi

1	İnternette başkasının adını kullanarak e-mail hesabı (MSN, Yahoo, Gmail, Mynet gibi) açarım.	Hiçbir Zaman	Bazen	Çođu Zaman	Her Zaman
2	Facebook, Twitter gibi sitelerde başkalarının adını gizlice kullanarak hesap açarım.	Hiçbir Zaman	Bazen	Çođu Zaman	Her Zaman
3	İnternette arkadaşlarımın ya da başka kişilerin kişisel bilgilerini kullanırım.	Hiçbir Zaman	Bazen	Çođu Zaman	Her Zaman
4	İnternette başka kişilere virüslü mesaj (e-mail) gönderirim.	Hiçbir Zaman	Bazen	Çođu Zaman	Her Zaman
5	Arkadaşlarımın şifrelerini onların haberi olmadan internette kullanırım.	Hiçbir Zaman	Bazen	Çođu Zaman	Her Zaman
6	İnternette arkadaşlarımın şifrelerini kullanarak gizlice e-mail (MSN, Yahoo, Gmail, Mynet gibi) adreslerine girmeye çalışırım.	Hiçbir Zaman	Bazen	Çođu Zaman	Her Zaman
7	İnternette arkadaşlarımın şifrelerini kullanarak gizlice onların oyunlarına girmeye çalışırım.	Hiçbir Zaman	Bazen	Çođu Zaman	Her Zaman
8	İnternette başka kişilere onları tehdit eden mesajlar gönderirim.	Hiçbir Zaman	Bazen	Çođu Zaman	Her Zaman
9	İnternette başka kişilere ya da arkadaşlarıma onların hoşlanmayacağı mesajlar gönderirim.	Hiçbir Zaman	Bazen	Çođu Zaman	Her Zaman
10	İnternette başka kişilerin ya da arkadaşlarımın fotoğraflarını izinlerini almadan farklı sitelerde yayınlam.	Hiçbir Zaman	Bazen	Çođu Zaman	Her Zaman
11	İnternette başka kişilerin ya da arkadaşlarımın fotoğraflarını onların iznini almadan mesaj (e-mail) ile diđer kişilere gönderirim.	Hiçbir Zaman	Bazen	Çođu Zaman	Her Zaman
12	İnternette başka kişilerle ya da arkadaşlarımla ilgili onların hoşlanmayacağı haberler yayınlam.	Hiçbir Zaman	Bazen	Çođu Zaman	Her Zaman
13	İnternette başka kişilerle ya da arkadaşlarımla ilgili gerçek olmayan söylentiler yayarım.	Hiçbir Zaman	Bazen	Çođu Zaman	Her Zaman
14	İnternette başka kişilere ya da arkadaşlarıma hakaret eden mesajlar gönderirim.	Hiçbir Zaman	Bazen	Çođu Zaman	Her Zaman
15	İnternette başka kişilerle ya da arkadaşlarımla alay ederim.	Hiçbir Zaman	Bazen	Çođu Zaman	Her Zaman
16	İnternette arkadaşlarıma ya da başkalarına hoşlanmayacakları kötü isim ya da lakap takarım.	Hiçbir Zaman	Bazen	Çođu Zaman	Her Zaman
17	Bir insanın yüzüne asla söyleyemeyeceğim şeyleri internette ya da cep telefonunda rahatlıkla söylerim.	Hiçbir Zaman	Bazen	Çođu Zaman	Her Zaman
18	Cep telefonundan başka kişilere onları tehdit eden mesajlar gönderirim.	Hiçbir Zaman	Bazen	Çođu Zaman	Her Zaman
19	Cep telefonundan başka kişilerin fotoğraflarını onların iznini almadan diđer kişilere gönderirim.	Hiçbir Zaman	Bazen	Çođu Zaman	Her Zaman
20	Cep telefonundan başka kişilere onların hoşlanmayacağı mesajlar gönderirim.	Hiçbir Zaman	Bazen	Çođu Zaman	Her Zaman
21	Cep telefonunu kullanarak başka kişilerle ilgili gerçek olmayan söylentiler yayarım.	Hiçbir Zaman	Bazen	Çođu Zaman	Her Zaman
22	Cep telefonundan başka kişilere hakaret eden mesajlar gönderirim.	Hiçbir Zaman	Bazen	Çođu Zaman	Her Zaman
23	Cep telefonunu kullanarak başka kişilerle alay ederim.	Hiçbir Zaman	Bazen	Çođu Zaman	Her Zaman
24	Telefonla başkalarını arayarak onları rahatsız ederim.	Hiçbir Zaman	Bazen	Çođu Zaman	Her Zaman

## 9. ÖZGEÇMİŞ

### KİŞİSEL BİLGİLER

Adı Soyadı : Nurşin AKMAN  
 Doğum Yeri : MİDYAT  
 Doğum Tarihi : 20.10.1989  
 Cinsiyeti : Kadın  
 En Son Görevi : Müdür Yardımcısı  
 En Son Görev Yeri : Yusuf Bayık İlkokulu  
 Cep Telefonu : 5319959950  
 E-mail Adresi : nursinakman@gmail.com

### EĞİTİM BİLGİLERİ

31/05/2010 Lisans Anadolu Üniversitesi-Açıköğretim Fakültesi-Okul Öncesi Öğretmenliği (Açıköğretim)

### İŞ TECRÜBESİ

09.2017-Şu ana kadar	Müdür Yardımcısı-Yusuf Bayık İlkokulu (MERSİN/TOROSLAR)	Süre:1 yıl 5 ay
06.2016-07.2017	Müdür Yardımcısı (Görevlendirme)- MERSİN/MEZİTLİ	Süre:1 yıl
07.2015-09.2017	Öğretmen-Tepeköy İlkokulu (MERSİN/MEZİTLİ)	Süre:2 yıl 2 ay
10.2014-07.2015	Müdür Vekili (Görevlendirme)-Özkent İlkokulu (ŞANLIURFA/HARRAN)	Süre:8 ay
07.2014-10.2014	Kurucu Müdür (Görevlendirme)-Koyunluca Anaokulu (ŞANLIURFA/HARRAN)	Süre:2 ay
07.2014-07.2014	Müdür Vekili (Görevlendirme)-Özkent İlkokulu (ŞANLIURFA/HARRAN)	Süre:20 gün
10.2013-06.2014	Öğretmen (Görevlendirme)- (ŞANLIURFA/HARRAN)	Süre:1 yıl 3 ay
06.2012-07.2015	Öğretmen-Özkent İlkokulu (ŞANLIURFA/HARRAN)	Süre:3 yıl
09.2010-0.2018	Geçici Usta Öğretici (DİYARBAKIR)	Süre:3 yıl 2 ay
06.2006-092011	AÇEV Yaz okulları projesi-Gönüllü öğretmen	9 ay

## HİZMET İÇİ FAALİYETLER

---

07/01/2019-11/01/2019	2.02.04.01.023 - Türk İşaret Dili Kursu - (F.No:2019330009 - F.Türü:Kurs - Katılım Türü:Kursiyer)
03/09/2018-07/09/2018	2.01.01.02.014 - STEM (İleri Seviye) Kursu - (F.No:2018330513 - F.Türü:Kurs - Katılım Türü:Kursiyer)
26/06/2018-07/07/2018	4.01.01.02.028 - FATİH Projesi Etkileşimli Sınıf Yönetimi Kursu - (F.No:2018000154 - F.Türü:Kurs - Katılım Türü:Kursiyer)
04/06/2018-08/06/2018	2.01.01.09.038 - Verimli Çalışma Teknikleri Kursu - (F.No:2018330087 - F.Türü:Kurs - Katılım Türü:Kursiyer)
19/03/2018-21/03/2018	4.01.03.01.032 - Doküman Yönetim Sistemi Kullanıcı Uygulamalı Eğitim Kursu - (F.No:2018330360 - F.Türü:Kurs - Katılım Türü:Kursiyer)
15/01/2018-19/01/2018	2.01.01.02.015 - STEM (Temel Seviye) Kursu - (F.No:2018330121 - F.Türü:Kurs - Katılım Türü:Kursiyer)
05/12/2016-09/12/2016	2.02.09.01.001 - Satranç Kursu - (F.No:2016330135 - F.Türü:Kurs - Katılım Türü:Kursiyer)
23/05/2016-03/06/2016	4.01.01.02.017 - Fatih Projesi BTnin ve İnternetin Bilinçli ve Güvenli Kullanımı Kursu - (F.No:2016000147 - F.Türü:Kurs - Katılım Türü:Kursiyer)
21/04/2016-21/04/2016	ÖZEL EĞİTİM HİZMETLERİ SEMİNERİ -
16/05/2008	Bilgisayar İşletmenliği(operatörlüğü) Kursu

## ALDIĞI ÖDÜLLER

---

27/08/2014	Başarı Belgesi - (Veriliş Nedeni:Çalışkanlık - Veren Makam:Kaymakamlık)
04/05/2015	Başarı Belgesi - (Veriliş Nedeni:Çalışkanlık - Veren Makam:Kaymakamlık)
08/03/2018	Başarı Belgesi - (Veriliş Nedeni:Çalışkanlık - Veren Makam:Kaymakamlık)
11/04/2018	Üstün Başarı Belgesi - (Veriliş Nedeni:Çalışkanlık - Veren Makam:Kaymakamlık)
28/12/2018	Aylıkla Ödüllendirme - (Veriliş Nedeni:Çalışkanlık - Veren Makam:MEB)
25/10/2017	Avrupa Kalite Etiket - (Veriliş Nedeni:eTwinning Projesi - Veren Makam: Türkiye Ulusal Ajansı)
22/10/2018	Avrupa Kalite Etiket - (Veriliş Nedeni:eTwinning Projesi - Veren Makam: Türkiye Ulusal Ajansı)